

Dell Latitude E6230

Lastniški priročnik

Regulativni model: P14T
Regulativni tip: P14T001



Opombe, previdnostni ukrepi in opozorila



OPOMBA: OPOMBA označuje pomembne informacije, ki vam pomagajo bolje izkoristiti računalnik.



POZOR: PREVIDNO označuje možnost poškodbe strojne opreme ali izgube podatkov in vam svetuje, kako se izogniti težavi.



Opozorilo: OPOZORILO označuje možnost poškodb lastnine, telesnih poškodb ali smrti.

© 2012 Dell Inc.

Blagovne znamke, uporabljene v tem besedilu: Dell™, logotip Dell, Dell Precision™, OptiPlex™, Latitude™, PowerEdge™, PowerVault™, PowerConnect™, OpenManage™, EqualLogic™, Compellent™, KACE™, FlexAddress™, Force10™ in Vostro™ so blagovne znamke družbe Dell Inc. Intel®, Pentium®, Xeon®, Core® in Celeron® so registrirane blagovne znamke družbe Intel Corporation v ZDA in drugih državah. AMD® je registrirana blagovna znamka, AMD Opteron™, AMD Phenom™ in AMD Sempron™ pa so blagovne znamke družbe Advanced Micro Devices, Inc. Microsoft®, Windows®, Windows Server®, Internet Explorer®, MS-DOS®, Windows Vista® in Active Directory® so blagovne znamke ali registrirane blagovne znamke družbe Microsoft Corporation v ZDA in/ali drugih državah. Red Hat® in Red Hat® Enterprise Linux® sta registrirani blagovni znamki družbe Red Hat, Inc. v ZDA in/ali drugih državah. Novell® in SUSE® sta registrirani blagovni znamki družbe Novell Inc. v ZDA in drugih državah. Oracle® je registrirana blagovna znamka družbe Oracle Corporation in/ali njenih podružnic. Citrix®, Xen®, XenServer® in XenMotion® so registrirane blagovne znamke ali blagovne znamke družbe Citrix Systems, Inc. v ZDA in/ali drugih državah. VMware®, Virtual SMP®, vMotion®, vCenter® in vSphere® so registrirane blagovne znamke ali blagovne znamke družbe VMware, Inc. v ZDA ali drugih državah. IBM® je registrirana blagovna znamka družbe International Business Machines Corporation.

2012 - 06

Rev. A00

Kazalo

Opombe, previdnostni ukrepi in opozorila.....	2
Poglavje 1: Delo v notranjosti računalnika.....	7
Preden začnete z delom v notranjosti računalnika.....	7
Izklop računalnika.....	8
Ko končate delo v notranjosti računalnika.....	8
Poglavje 2: Odstranjevanje in nameščanje komponent.....	11
Priporočena orodja.....	11
Odstranitev kartice Secure Digital (SD).....	11
Namestitev kartice Secure Digital (SD).....	11
Odstranitev kartice ExpressCard.....	12
Namestitev kartice ExpressCard.....	12
Odstranitev baterije.....	12
Namestitev baterije.....	13
Odstranitev kartice SIM (Subscriber Identity Module).....	13
Namestitev kartice SIM (Subscriber Identity Module).....	13
Odstranitev spodnjega pokrova.....	13
Namestitev spodnjega pokrova.....	14
Odstranitev modula Bluetooth.....	14
Namestitev modula Bluetooth.....	15
Odstranitev trdega diska.....	15
Namestitev trdega diska.....	17
Odstranitev pomnilnika.....	17
Namestitev pomnilnika.....	18
Odstranitev naslona za dlani.....	18
Namestitev naslona za dlani.....	20
Odstranitev tipkovnice.....	21
Namestitev tipkovnice.....	22
Odstranitev kartice WLAN (Wireless Local Access Network).....	23
Namestitev kartice WLAN (Wireless Local Access Network).....	24
Odstranitev ventilatorja hladilnika.....	24
Namestitev ventilatorja hladilnika.....	25
Odstranitev hladilnega modula.....	25
Namestitev hladilnega modula.....	26
Odstranitev zvočnikov.....	26
Namestitev zvočnikov.....	28

Odstranitev spodnjega ohišja.....	28
Namestitev spodnjega ohišja.....	29
Odstranitev hallovega tipala.....	30
Namestitev hallovega tipala.....	31
Odstranitev gumbaste baterije.....	31
Namestitev gumbaste baterije.....	32
Odstranitev sistemske plošče.....	32
Namestitev sistemske plošče.....	34
Odstranitev vrat napajalnega priključka.....	35
Namestitev vrat napajalnega priključka.....	36
Odstranitev ohišja ExpressCard.....	36
Namestitev ohišja ExpressCard.....	37
Odstranitev stikalne plošče WiFi	37
Namestitev stikalne plošče WiFi.....	38
Odstranitev ohišja za pametno kartico.....	39
Namestitev ohišja za pametno kartico.....	40
Odstranitev okvirja zaslona.....	40
Namestitev okvirja zaslona.....	41
Odstranitev zaslonske plošče.....	41
Namestitev zaslonske plošče.....	42
Odstranitev sklopa zaslona.....	42
Namestitev sklopa zaslona.....	44
Odstranitev kamere.....	45
Namestitev kamere.....	46
Odstranitev kabla LVDS in kabla kamere.....	47
Namestitev kabla LVDS in kabla kamere.....	48
Poglavje 3: Dodatne informacije.....	49
Informacije o priklonih vratih.....	49
Poglavje 4: Nastavitev sistema.....	51
Zagonsko zaporedje.....	51
Navigacijske tipke.....	51
Možnosti sistemskih nastavitev.....	52
Posodobitev BIOS-a	59
Geslo za sistem in nastavitve.....	60
Dodelitev gesla za sistem in gesla za nastavitve.....	60
Izbris ali sprememba obstoječega gesla za sistem in/ali nastavitve.....	61
Poglavje 5: Diagnostika.....	63
Diagnostika izboljšane predzagonkega ocenjevanje sistema (ePSA).....	63

Poglavje 6: Odpravljanje težav z računalnikom.....	65
Lučke stanja naprave.....	65
Lučke stanja baterije.....	66
Poglavje 7: Tehnični podatki.....	67
Poglavje 8: Vzpostavljanje stika z družbo Dell.....	73

Delo v notranjosti računalnika

Preden začnete z delom v notranjosti računalnika

Upoštevajte ta varnostna navodila, da zaščitite računalnik pred morebitnimi poškodbami in zagotovite lastno varnost. Če ni drugače navedeno, se pri vseh postopkih, opisanih v tem dokumentu, predpostavlja, da so zagotovljeni naslednji pogoji:

- opravili ste korake v poglavju Posegi v računalnik,
- prebrali ste varnostna navodila, priložena vašemu računalniku.
- Komponento lahko zamenjate ali – če ste jo kupili ločeno – namestite tako, da postopek odstranitve izvedete v obratnem vrstnem redu.



Opozorilo: Preden začnete z delom v notranjosti računalnika, preberite varnostne informacije, ki so priložene računalniku. Za dodatne informacije o varnem delu obiščite domačo stran za skladnost s predpisi na naslovu www.dell.com/regulatory_compliance.



POZOR: Večino popravil lahko opravi samo pooblaščen serviser. Popravljate ali odpravljate lahko samo težave, ki so navedene v dokumentaciji izdelka ali po napotkih podpornega osebja prek elektronske storitve ali telefona. Škode, ki je nastala zaradi popravil, ki jih družba Dell ni odobrila, garancija ne krije. Seznanite se z varnostnimi navodili, ki so priložena izdelku, in jih upoštevajte.



POZOR: Elektrostatično razelektritev preprečite tako, da se ozemljite z uporabo traku za ozemljitev ali občasno dotaknete nepobarvane kovinske površine, na primer priključka na hrbtni strani računalnika.



POZOR: S komponentami in karticami ravnajte previdno. Ne dotikajte se komponent ali stikov na kartici. Kartico prijemajte samo za robove ali za kovinski nosilec. Komponente, kot je procesor, držite za robove in ne za nožice.



POZOR: Ko odklopite kabel, ne vlecite kabla samega, temveč priključek na njem ali pritrdilno zanko. Nekateri kabli imajo priključek z zaklopnimi jezički; če izklapljate tak kabel, pritisnite na zaklopni jeziček, preden izklopite kabel. Ko priključke ločujete, poskrbite, da bodo poravnani, da se njihovi stiki ne zvijejo. Tudi preden priključite kabel, poskrbite, da bodo priključki na obeh straneh pravilno obrnjeni in poravnani.



OPOMBA: Barva vašega računalnika in nekaterih komponent se lahko razlikuje od prikazane v tem dokumentu.


Pred posegom v notranjost računalnika opravite naslednje korake, da se izognete poškodbam računalnika.

1. Delovna površina mora biti ravna in čista, da preprečite nastanek prask na pokrovu računalnika.
2. Izklopite računalnik (glejte poglavje [Izklop računalnika](#)).
3. Če je računalnik priklopljen v priklopno napravo (priključeno), kot je medijska baza ali ploščata baterija (dodatna oprema), ga odklopite.




POZOR: Če želite izklopiti omrežni kabel, najprej odklopite kabel iz računalnika in nato iz omrežne naprave.

4. Iz računalnika odklopite vse omrežne kable.
5. Odklopite računalnik in vse priključene naprave iz električnih vtičnic.
6. Zaprite prikazovalnik in postavite računalnik na ravno površino.

 **OPOMBA:** Da preprečite poškodbe matične plošče, morate pred servisiranjem računalnika odstraniti baterijo.

7. Odstranite glavno baterijo.
8. Obrnite računalnik tako, da bo zgornja stran zgoraj.
9. Odprite zaslon.
10. Pritisnite gumb za vklop in vzpostavite delovanje matične plošče.

 **POZOR:** Pred odpiranjem pokrova vedno odklopite računalnik iz stenske vtičnice, da preprečite možnost električnega udara.

 **POZOR:** Preden se dotaknete česarkoli znotraj računalnika, se razelektrite tako, da se dotaknete nepobarvane kovinske površine, na primer kovine na zadnji strani računalnika. Med delom se občasno dotaknite nepobarvane kovinske površine, da sprostite statično elektriko, ki lahko poškoduje notranje komponente.

11. Iz ustreznih rež odstranite pomnilniške kartice ExpressCard ali Smart Card.

Izklop računalnika


 **POZOR:** Preden izklopite računalnik, shranite in zaprite vse odprte datoteke ter zaprite vse odprte programe, da preprečite izgubo podatkov.

1. Zaustavite operacijski sistem.

– V sistemu Windows 7:

Kliknite **Start** , nato kliknite **Zaustavitev sistema**.

– V sistemu Windows Vista:

Kliknite **Start** , nato kliknite puščico v spodnjem desnem kotu menija **Start**, kot je prikazano spodaj, ter kliknite **Zaustavitev sistema**.



– V sistemu Windows XP:

Kliknite **Start** → **Izklop računalnika** → **Izklop**. Računalnik se izklopi, ko se zaključi postopek zaustavitve operacijskega sistema.

2. Zagotovite, da so računalnik in vse priključene naprave izklopljeni. Če se računalnik in priključene naprave ne izklopijo samodejno ob zaustavitvi operacijskega sistema, pritisnite in 4 sekunde držite gumb za vklop, da jih izklopite.

Ko končate delo v notranjosti računalnika

Ko dokončate kateri koli postopek zamenjave, zagotovite, da pred vklopom računalnika priključite zunanje naprave, kartice, kable itn.

 **POZOR:** Uporabljajte samo baterijo, ki je zasnovana za ta računalnik Dell, da ne poškodujete računalnika. Ne uporabljajte baterij, ki so namenjene za druge Dellove računalnike.

1. Priključite vse zunanje naprave, kot so podvojevalnik vrat, ploščata baterija ali medijska baza, in ponovno namestite vse kartice, kot je ExpressCard.

2. Priključite vse telefonske ali omrežne kable v računalnik.

 **POZOR:** Omrežni kabel priključite tako, da najprej priključite kabel v omrežno napravo in nato v računalnik.

3. Ponovno namestite baterijo.

4. Računalnik in vse priključene naprave priključite v električne vtičnice.
5. Vklonpíte računalnik.

Odstranjevanje in nameščanje komponent

V tem poglavju so podrobne informacije o tem, kako morate odstraniti ali namestiti komponente računalnika.

Priporočena orodja

Za postopke, navedene v tem dokumentu, boste verjetno potrebovali naslednja orodja:

- majhen ploščat izvijač,
- izvijač Phillips,
- majhno plastično pero.

Odstranitev kartice Secure Digital (SD)

1. Sledite navodilom v poglavju *Preden začnete z delom znotraj računalnika*.
2. Pritisnite kartico SD, da jo sprostite iz računalnika.



3. Izvlecite kartico SD iz računalnika.



Namestitev kartice Secure Digital (SD)

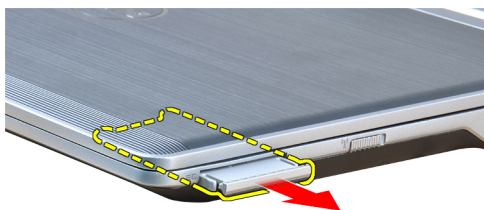
1. Potisnite kartico SD v režo tako, da se zaskoči.
2. Sledite navodilom v poglavju *Ko končate z delom znotraj računalnika*.

Odstranitev kartice ExpressCard

1. Sledite navodilom v poglavju *Preden začnete z delom znotraj računalnika*.
2. Pritisnite kartico ExpressCard, da jo sprostite iz računalnika.



3. Izvlecite kartico ExpressCard iz računalnika.



Namestitev kartice ExpressCard

1. Kartico ExpressCard potisnite v režo tako, da se zaskoči.
2. Sledite navodilom v poglavju *Ko končate z delom znotraj računalnika*.

Odstranitev baterije

1. Sledite navodilom v poglavju *Preden začnete z delom znotraj računalnika*.
2. Potisnite zaklepa za sprostitev tako, da odklenete baterijo.



3. Baterijo odstranite iz računalnika.

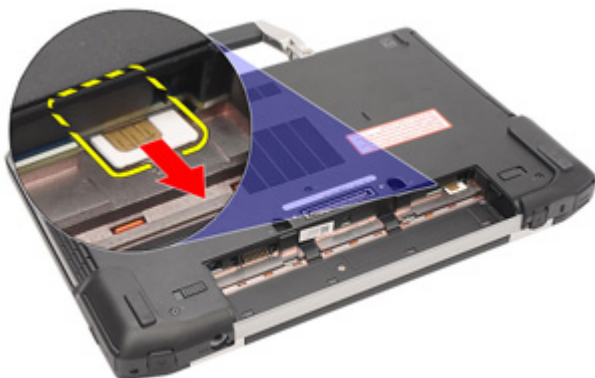


Namestitev baterije

1. Potisnite baterijo v režo tako, da se zaskoči.
2. Sledite navodilom v poglavju *Ko končate z delom znotraj računalnika*.

Odstranitev kartice SIM (Subscriber Identity Module)

1. Sledite navodilom v poglavju *Preden začnete z delom znotraj računalnika*.
2. Odstranite baterijo.
3. Odstranite kartico SIM iz računalnika.



Namestitev kartice SIM (Subscriber Identity Module)

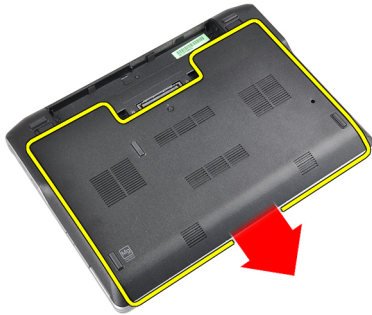
1. Potisnite kartico SIM v režo.
2. Namestite baterijo.
3. Sledite navodilom v poglavju *Ko končate z delom znotraj računalnika*.

Odstranitev spodnjega pokrova

1. Sledite navodilom v poglavju *Preden začnete z delom znotraj računalnika*.
2. Odstranite baterijo.
3. Odvijte vijak, s katerim je spodnji pokrov pritrjen na računalnik.



4. Potisnite spodnji pokrov z računalnika.

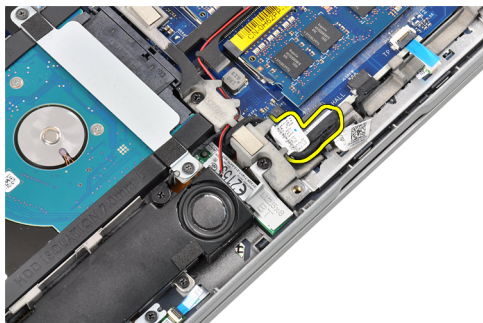


Namestitev spodnjega pokrova

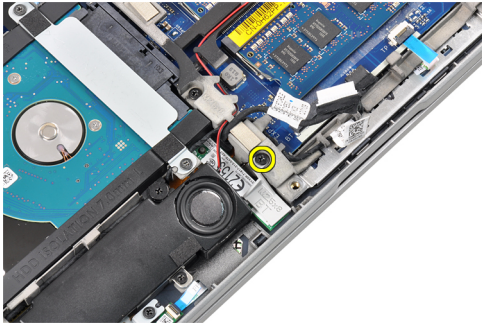
1. Namestite spodnji pokrov tako, da je pravilno poravnán z luknjo za vijak v računalniku.
2. Privijte vijak, da pritrdite spodnji pokrov na računalnik.
3. Namestite baterijo.
4. Sledite navodilom v poglavju *Ko končate z delom znotraj računalnika*.

Odstranitev modula Bluetooth

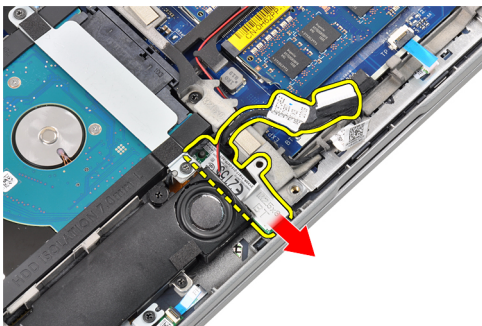
1. Sledite navodilom v poglavju *Preden začnete z delom znotraj računalnika*.
2. Odstranite:
 - a) kartico SD
 - b) kartico ExpressCard
 - c) baterijo
 - d) pokrov
3. Odklopite in odstranite kabel za Bluetooth.



4. Odstranite vijak, s katerim je modul Bluetooth pritrjen v računalnik.



5. Odstranite modul Bluetooth.



Namestitev modula Bluetooth

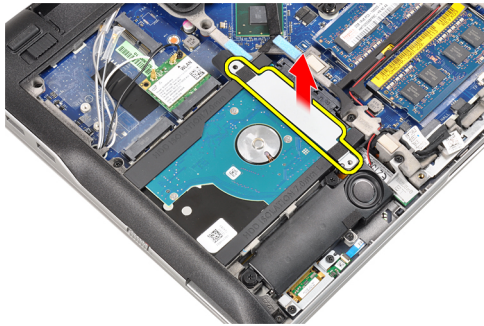
1. Priključite kabel za Bluetooth na ustrezen priključek.
2. Privijte vijak, da pritržite modul Bluetooth v računalnik.
3. Namestite:
 - a) spodnji pokrov
 - b) baterijo
 - c) kartico ExpressCard
 - d) kartico SD
4. Sledite navodilom v poglavju *Ko končate z delom znotraj računalnika*.

Odstranitev trdega diska

1. Sledite navodilom v poglavju *Preden začnete z delom znotraj računalnika*.
2. Odstranite:
 - a) baterijo
 - b) spodnji pokrov
3. Odstranite vijake, s katerimi je trdi disk pritrjen v računalnik.



4. Odstranite nosilec trdega diska, s katerim je trdi disk pritrjen v računalnik.



5. Z ravnim izvijačem privzdignite rob trdega diska.



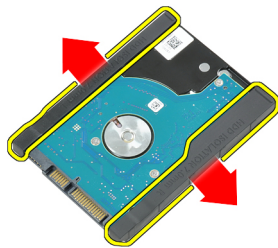
6. Odstranite trdi disk.



7. Odstranite priključek trdega diska s trdega diska.



8. Odstranite držalo trdega diska s trdega diska.



Namestitev trdega diska

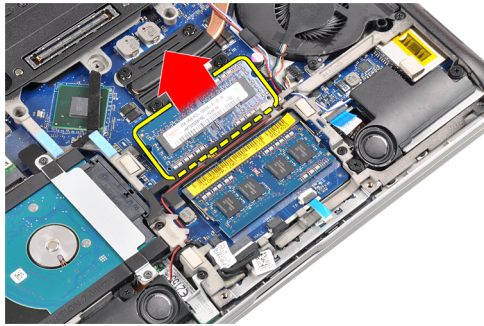
1. Namestite držalo trdega diska na trdi disk.
2. Priključite priključek trdega diska.
3. Namestite trdi disk v ustrezno režo v računalniku.
4. Namestite nosilec trdega diska, da pritrdite trdi disk.
5. Privijte vijake, s katerimi je trdi disk pritrjen v računalnik.
6. Namestite:
 - a) pokrov
 - b) baterijo
7. Sledite navodilom v poglavju *Ko končate z delom znotraj računalnika*.

Odstranitev pomnilnika

1. Sledite navodilom v poglavju *Preden začnete z delom znotraj računalnika*.
2. Odstranite:
 - a) baterijo
 - b) spodnji pokrov
3. Potisnite zadrževalni sponki v stran od pomnilniškega modula, tako da ta izskoči.



4. Dvignite pomnilniški modul in ga odstranite iz priključka.



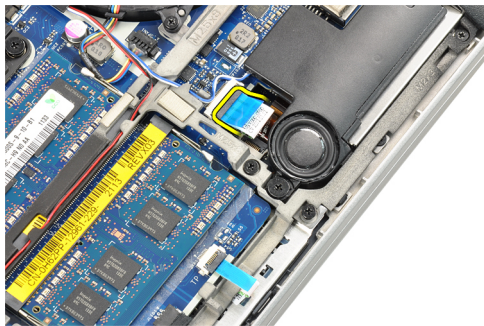
5. Ponovite koraka 2 in 3, da odstranite drugi pomnilniški modul.

Namestitev pomnilnika

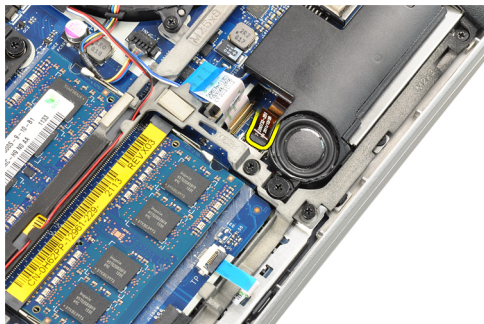
1. Namestite pomnilniški modul v podnožje.
2. Pritisnite zadrževalni sponki, da pritrdite pomnilniški modul na sistemsko ploščo.
3. Namestite:
 - a) spodnji pokrov
 - b) baterijo
4. Sledite navodilom v poglavju *Ko končate z delom znotraj računalnika*.

Odstranitev naslona za dlani

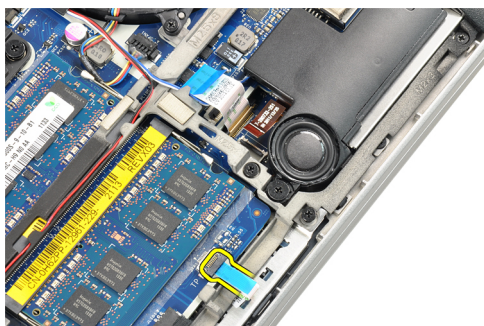
1. Sledite navodilom v poglavju *Preden začnete z delom znotraj računalnika*.
2. Odstranite:
 - a) baterijo
 - b) spodnji pokrov
3. Odklopite kabel bralnika pomnilniških kartic SD.



4. Odklopite kabel bralnika pametnih kartic.



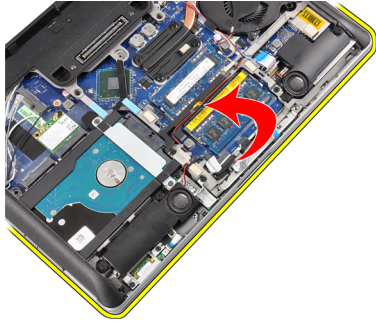
5. Odklopite kabel sledilne ploščice.



6. Odstranite vijake, s katerimi je naslon za dlani pritrjen na računalnik.



7. Dvignite spodnji del računalnika do kota 45 stopinj.



8. Pritisnite navzdol na naslon za dlani s spodnjega dela računalnika.



9. Odstranite naslon za dlani.

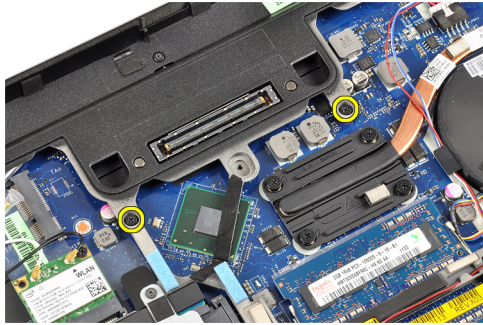


Namestitev naslona za dlani

1. Poravnajte naslon za dlani z ustrezno režo v računalniku.
2. Pritiskajte na robove naslona za dlani, tako da se zaskoči.
3. Obrnite računalnik in privijte vijake, s katerimi je pritrjen naslon za dlani.
4. Priklopite naslednje kable:
 - a) sledilna ploščica
 - b) bralnik pametnih kartic
 - c) bralnik kartic SD
5. Namestite:
 - a) pokrov
 - b) baterijo
6. Sledite navodilom v poglavju *Ko končate z delom znotraj računalnika*.

Odstranitev tipkovnice

1. Sledite navodilom v poglavju *Preden začnete z delom znotraj računalnika*.
2. Odstranite:
 - a) baterijo
 - b) spodnji pokrov
 - c) naslon za dlani
3. Odstranite vijake s spodnje strani računalnika.



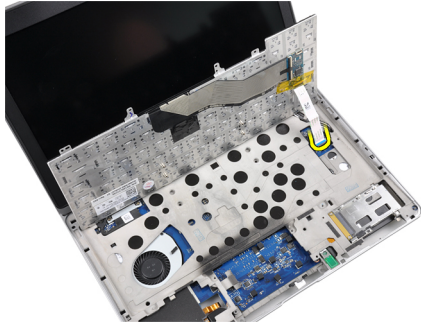
4. Obrnite računalnik in odstranite vijake, s katerimi je pritrjena tipkovnica.



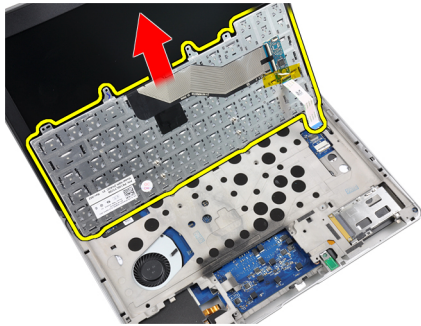
5. Obrnite tipkovnico.



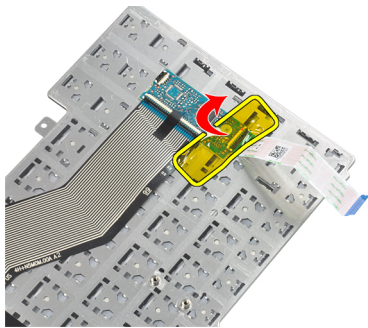
6. Izklopite podatkovni kabel tipkovnice.



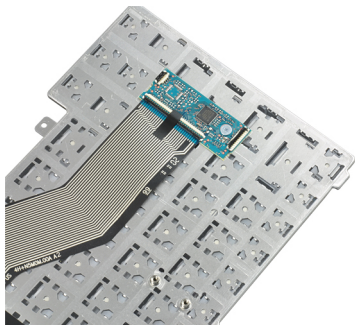
7. Odstranite tipkovnico.



8. Odlepite lepilni trak.



9. Izklopite kabel tipkovnice.



Namestitev tipkovnice

1. Priključite kabel tipkovnice.
2. Prilepite lepilni trak na tipkovnico.

3. Priključite podatkovni kabel tipkovnice.
4. Potisnite tipkovnico na ustrezno mesto v računalniku in poskrbite, da se zaskoči.
5. Privijte vijake, da pritrdite tipkovnico.
6. Obrnite računalnik in privijte vijake na spodnji strani računalnika.
7. Namestite:
 - a) naslon za dlani
 - b) pokrov
 - c) baterijo
8. Sledite navodilom v poglavju *Ko končate z delom znotraj računalnika*.

Odstranitev kartice WLAN (Wireless Local Access Network)

1. Sledite navodilom v poglavju *Preden začnete z delom znotraj računalnika*.
2. Odstranite:
 - a) kartico SD
 - b) kartico ExpressCard
 - c) baterijo
 - d) spodnji pokrov
3. Odklopite antenske kable s kartice WLAN, tako da jih povlečete navzgor.



4. Odstranite vijak, s katerim je kartica WLAN pritrjena na računalnik.



5. Kartico WLAN potisnite in odstranite iz reže na sistemski plošči.



Namestitev kartice WLAN (Wireless Local Access Network)

1. Kartico WLAN vstavite v priključek zanjo in v ustrezno režo pod kotom 45 stopinj.
2. Privijte vijak, da pritrdite kartico WLAN v računalnik.
3. Antenske kable priklopite na ustrezne priključke, označene na kartici WLAN.
4. Namestite:
 - a) spodnji pokrov
 - b) baterijo
 - c) kartico ExpressCard
 - d) kartico SD
5. Sledite navodilom v poglavju *Ko končate z delom znotraj računalnika*.

Odstranitev ventilatorja hladilnika

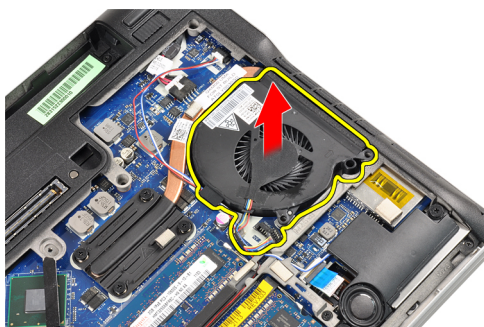
1. Sledite navodilom v poglavju *Preden začnete z delom znotraj računalnika*.
2. Odstranite:
 - a) kartico SD
 - b) kartico ExpressCard
 - c) baterijo
 - d) spodnji pokrov
3. Odklopite kabel ventilatorja hladilnika.



4. Odstranite vijake, s katerimi je ventilator hladilnika pritrjen v računalnik.



5. Dvignite ventilator hladilnika in ga odstranite.

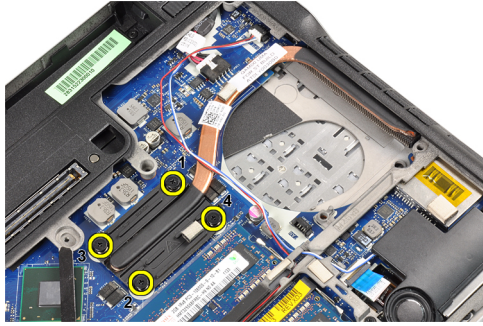


Namestitev ventilatorja hladilnika

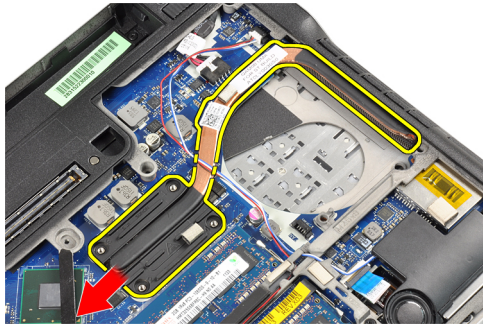
1. Namestite ventilator hladilnika v ustrezno režo v računalniku.
2. Privijte vijake, s katerimi je ventilator hladilnika pritrjen v računalnik.
3. Priključite kabel ventilatorja hladilnika.
4. Namestite:
 - a) spodnji pokrov
 - b) baterijo
 - c) kartico ExpressCard
 - d) kartico SD
5. Sledite navodilom v poglavju *Ko končate z delom znotraj računalnika*.

Odstranitev hladilnega modula

1. Sledite navodilom v poglavju *Preden začnete z delom znotraj računalnika*.
2. Odstranite:
 - a) kartico SD
 - b) kartico ExpressCard
 - c) baterijo
 - d) spodnji pokrov
 - e) hladilnik
3. Odvijte vijake, s katerimi je hladilni modul pritrjen v računalnik.



4. Odstranite hladilni modul.



Namestitev hladilnega modula

1. Namestite hladilni modul v ustrezno režo v računalniku.
2. Privijte vijake, da pritrdite hladilni modul.
3. Namestite:
 - a) ventilator hladilnika
 - b) spodnji pokrov
 - c) baterijo
 - d) kartico ExpressCard
 - e) kartico SD
4. Sledite navodilom v poglavju *Ko končate z delom znotraj računalnika*.

Odstranitev zvočnikov

1. Sledite navodilom v poglavju *Preden začnete z delom znotraj računalnika*.
2. Odstranite:
 - a) kartico SD
 - b) kartico ExpressCard
 - c) baterijo
 - d) spodnji pokrov
3. Odklopite kabel zvočnika.



4. Odstranite kabel zvočnika iz kanala.



5. Odstranite vijake, s katerimi je zvočnik pritrjen v računalnik.



6. Odstranite vijake, s katerimi je drugi zvočnik pritrjen v računalnik.



7. Odstranite zvočnika.

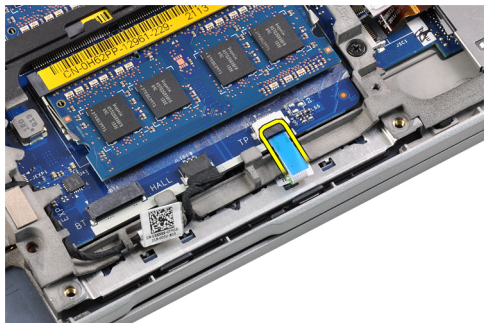


Namestitev zvočnikov

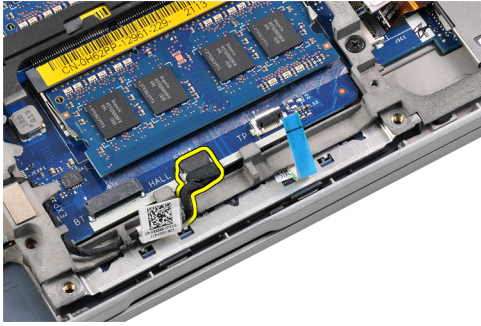
1. Zvočnike poravnajte v prvotni položaj in priklopite kable zvočnika.
2. Privijte vijake, da pritrdite zvočnika.
3. Namestite:
 - a) spodnji pokrov
 - b) baterijo
 - c) kartico ExpressCard
 - d) kartico SD
4. Sledite navodilom v poglavju *Ko končate z delom znotraj računalnika*.

Odstranitev spodnjega ohišja

1. Sledite navodilom v poglavju *Preden začnete z delom znotraj računalnika*.
2. Odstranite:
 - a) kartico SD
 - b) kartico ExpressCard
 - c) baterijo
 - d) spodnji pokrov
 - e) naslon za dlani
 - f) tipkovnico
 - g) modul Bluetooth
 - h) ventilator hladilnika
 - i) zvočnike
3. Odklopite kabel sledilne ploščice.



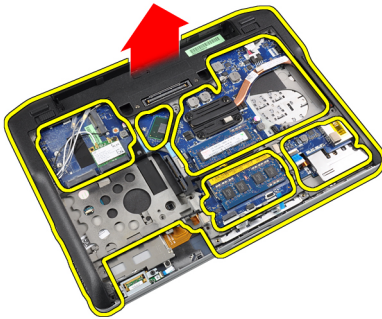
4. Odklopite kabel hallovega tipala.



5. Odstranite vijake, s katerimi je pritrjeno spodnje ohišje.



6. Povlecite navzgor spodnje ohišje.



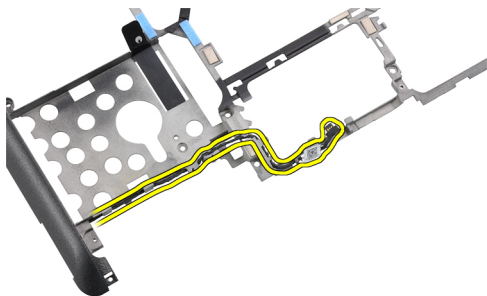
Namestitev spodnjega ohišja

1. Poravnajte spodnje ohišje z računalnikom.
2. Privijte vijake, da pritrdite spodnje ohišje na računalnik.
3. Priklopite naslednje kable:
 - a) hallovo tipalo
 - b) sledilna ploščica
4. Namestite:
 - a) zvočnike
 - b) ventilator hladilnika
 - c) modul Bluetooth
 - d) tipkovnico
 - e) naslon za dlani
 - f) spodnji pokrov
 - g) baterijo

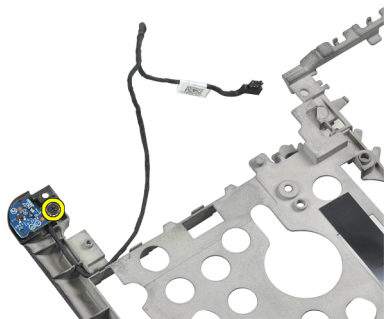
- h) kartico ExpressCard
 - i) kartico SD
5. Sledite navodilom v poglavju *Ko končate z delom znotraj računalnika.*

Odstranitev hallovega tipala

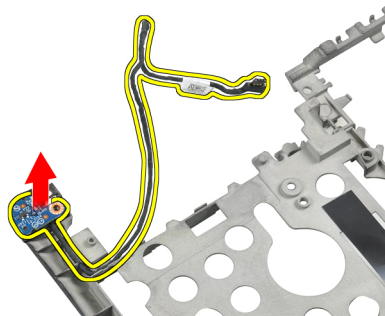
1. Sledite navodilom v poglavju *Preden začnete z delom znotraj računalnika.*
2. Odstranite:
 - a) kartico SD
 - b) kartico ExpressCard
 - c) baterijo
 - d) spodnji pokrov
 - e) naslon za dlani
 - f) tipkovnico
 - g) modul Bluetooth
 - h) ventilator hladilnika
 - i) zvočnike
 - j) spodnje ohišje
3. Odstranite kabel hallovega tipala iz kanala.



4. Odstranite vijak, s katerim je pritrjeno hallovo tipalo.



5. Odstranite hallovo tipalo.

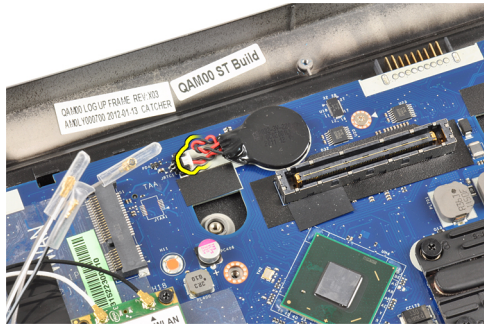


Namestitev hallovega tipala

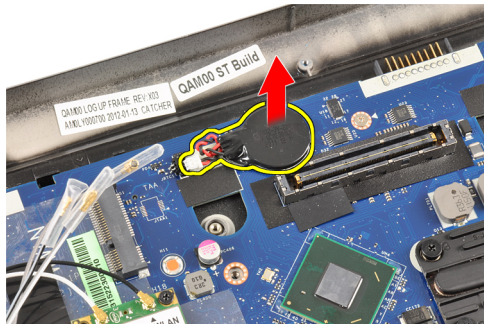
1. Namestite hallovo tipalo v režo.
2. Privijte vijak, da pritrdite hallovo tipalo.
3. Napeljite in priključite kabel hallovega tipala.
4. Namestite:
 - a) spodnje ohišje
 - b) zvočnike
 - c) ventilator hladilnika
 - d) modul Bluetooth
 - e) tipkovnico
 - f) naslon za dlani
 - g) spodnji pokrov
 - h) baterijo
 - i) kartico ExpressCard
 - j) kartico SD
5. Sledite navodilom v poglavju *Ko končate z delom znotraj računalnika*.

Odstranitev gumbaste baterije

1. Sledite navodilom v poglavju *Preden začnete z delom znotraj računalnika*.
2. Odstranite:
 - a) kartico SD
 - b) kartico ExpressCard
 - c) baterijo
 - d) pokrov
 - e) naslon za dlani
 - f) tipkovnico
 - g) modul Bluetooth
 - h) ventilator hladilnika
 - i) zvočnike
 - j) spodnje ohišje
3. Odklopite kabel gumbaste baterije.



4. Dvignite gumbasto baterijo navzgor in jo odstranite iz računalnika.



Namestitev gumbaste baterije

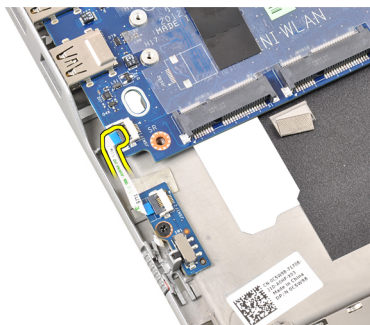
1. Namestite gumbasto baterijo v rezo v računalniku.
2. Priključite kabel gumbaste baterije.
3. Namestite:
 - a) spodnje ohišje
 - b) zvočnike
 - c) modul Bluetooth
 - d) ventilator hladilnika
 - e) tipkovnico
 - f) naslon za dlani
 - g) spodnji pokrov
 - h) baterijo
 - i) kartico ExpressCard
 - j) kartico SD
4. Sledite navodilom v poglavju *Ko končate z delom znotraj računalnika*.

Odstranitev sistemske plošče

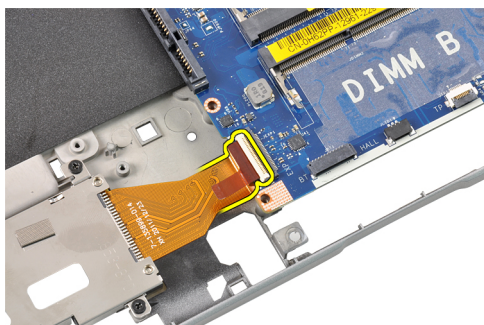
1. Sledite navodilom v poglavju *Preden začnete z delom znotraj računalnika*.
2. Odstranite:
 - a) kartico SD
 - b) kartico ExpressCard
 - c) baterijo
 - d) spodnji pokrov
 - e) naslon za dlani

- f) tipkovnico
- g) modul Bluetooth
- h) ventilator hladilnika
- i) hladilni modul
- j) zvočnike
- k) sklop zaslona
- l) spodnje ohišje

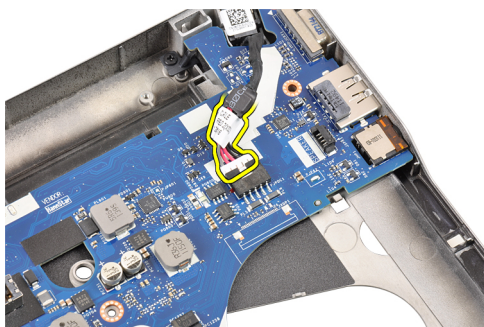
3. Odklopite kabel stikalne plošče WiFi.



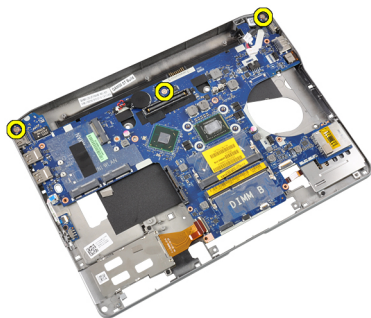
4. Odklopite kabel ohišja ExpressCard.



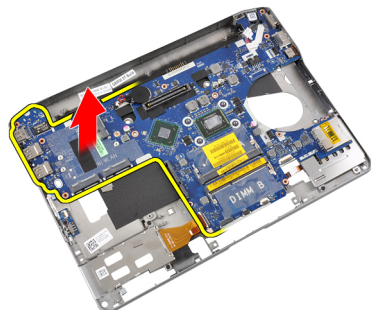
5. Odklopite kabel napajalnega priključka.



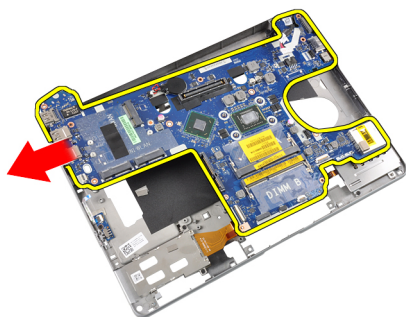
6. Odstranite vijake, s katerimi je sistemska plošča pritrjena na računalnik.



7. Dvignite levi rob sistemske plošče in ga dvignite do kota 45 stopinj.



8. Odstranite sistemsko ploščo.



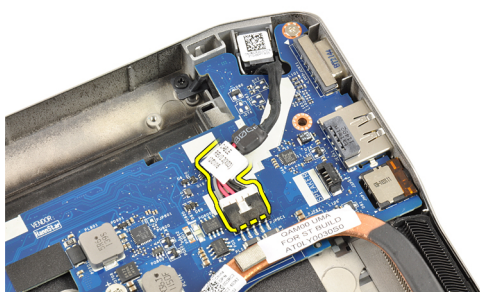
Namestitev sistemske plošče

1. Namestite sistemsko ploščo na ustrezno mesto v računalniku.
2. Privijte vijake, da pritrdite sistemsko ploščo v računalnik.
3. Priklopite naslednje kable:
 - a) napajalni priključek
 - b) ohišje ExpressCard
 - c) stikalna plošča WiFi
4. Namestite:
 - a) spodnje ohišje
 - b) sklop zaslona
 - c) zvočnike
 - d) ventilator hladilnika
 - e) hladilnik
 - f) modul Bluetooth

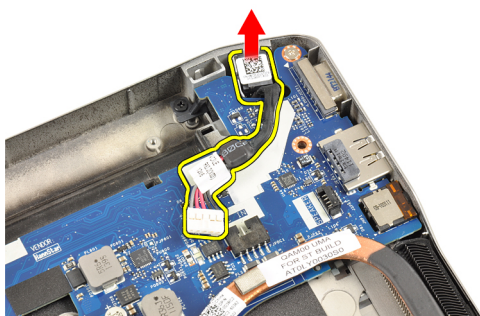
- g) tipkovnico
 - h) naslon za dlani
 - i) spodnji pokrov
 - j) baterijo
 - k) kartico ExpressCard
 - l) kartico SD
5. Sledite navodilom v poglavju *Ko končate z delom znotraj računalnika.*

Odstranitev vrat napajalnega priključka

1. Sledite navodilom v poglavju *Preden začnete z delom znotraj računalnika.*
2. Odstranite:
 - a) kartico SD
 - b) kartico ExpressCard
 - c) baterijo
 - d) spodnji pokrov
 - e) naslon za dlani
 - f) tipkovnico
 - g) modul Bluetooth
 - h) ventilator hladilnika
 - i) hladilni modul
 - j) zvočnike
 - k) spodnje ohišje
3. Odklopite kabel napajalnega priključka s systemske plošče.



4. Odstranite vrata napajalnega priključka.

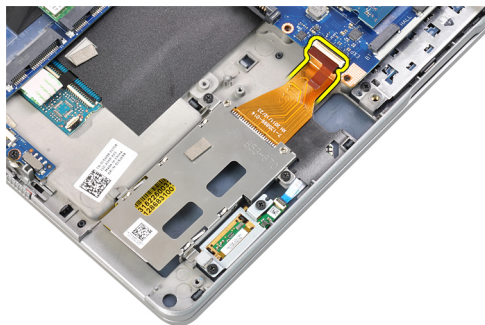


Namestitev vrat napajalnega priključka

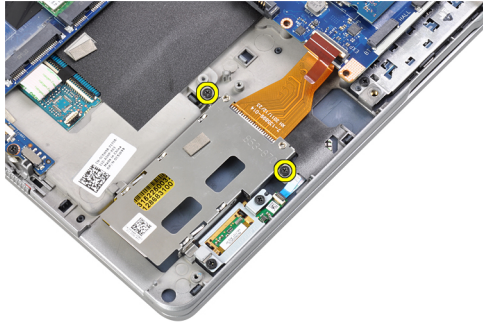
1. Vstavite vrata napajalnega priključka v režo.
2. Priključite napajalni priključek na sistemsko ploščo.
3. Namestite:
 - a) spodnje ohišje
 - b) zvočnike
 - c) hladilni modul
 - d) ventilator hladilnika
 - e) modul Bluetooth
 - f) tipkovnico
 - g) naslon za dlani
 - h) spodnji pokrov
 - i) baterijo
 - j) kartico ExpressCard
 - k) kartico SD
4. Sledite navodilom v poglavju *Ko končate z delom znotraj računalnika*.

Odstranitev ohišja ExpressCard

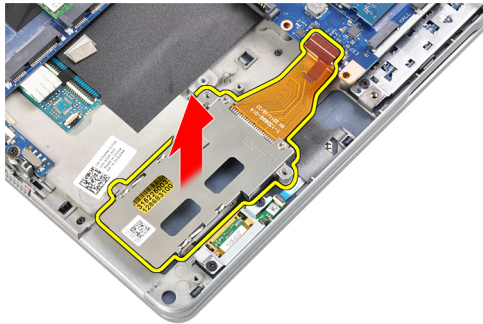
1. Sledite navodilom v poglavju *Preden začnete z delom znotraj računalnika*.
2. Odstranite:
 - a) kartico SD
 - b) kartico ExpressCard
 - c) baterijo
 - d) spodnji pokrov
 - e) naslon za dlani
 - f) tipkovnico
 - g) modul Bluetooth
 - h) hladilnik
 - i) zvočnike
 - j) spodnje ohišje
3. Odklopite kabel bralnika ExpressCard.



4. Odstranite vijake, s katerimi je ohišje ExpressCard pritrjeno v računalnik.



5. Odstranite ohišje ExpressCard.



Namestitev ohišja ExpressCard

1. Vstavite ohišje ExpressCard na ustrezno mesto v računalniku.
2. Privijte vijake, da pritrdite ohišje ExpressCard v računalnik.
3. Priključite kabel bralnika ExpressCard.
4. Namestite:
 - a) spodnje ohišje
 - b) zvočnike
 - c) hladilnik
 - d) modul Bluetooth
 - e) tipkovnico
 - f) naslon za dlani
 - g) spodnji pokrov
 - h) baterijo
 - i) kartico ExpressCard
 - j) kartico SD
5. Sledite navodilom v poglavju *Ko končate z delom znotraj računalnika*.

Odstranitev stikalne plošče WiFi

1. Sledite navodilom v poglavju *Preden začnete z delom znotraj računalnika*.
2. Odstranite:
 - a) kartico SD
 - b) kartico ExpressCard
 - c) baterijo
 - d) spodnji pokrov

- e) naslon za dlani
 - f) tipkovnico
 - g) modul Bluetooth
 - h) ventilator hladilnika
 - i) zvočnike
 - j) spodnje ohišje
3. Odklopite kabel stikalne plošče WiFi.



4. Odstranite vijak, s katerim je stikalna plošča WiFi pritrjena na računalnik.



5. Odstranite stikalno ploščo WiFi.



Namestitev stikalne plošče WiFi

1. Namestite stikalno ploščo WiFi na ustrezno mesto v računalniku.
2. Privijte vijak, s katerim je stikalna plošča WiFi pritrjena na računalnik.
3. Priključite kabel stikalne plošče WiFi.
4. Namestite:
 - a) spodnje ohišje
 - b) zvočnike

- c) ventilator hladilnika
- d) modul Bluetooth
- e) tipkovnico
- f) naslon za dlani
- g) spodnji pokrov
- h) baterijo
- i) kartico ExpressCard
- j) kartico SD

5. Sledite navodilom v poglavju *Ko končate z delom znotraj računalnika.*

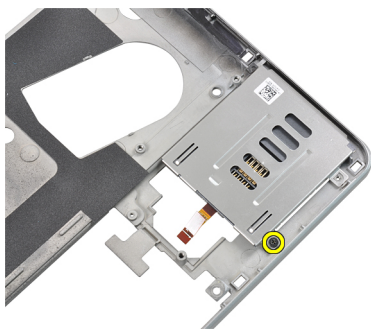
Odstranitev ohišja za pametno kartico

1. Sledite navodilom v poglavju *Preden začnete z delom znotraj računalnika.*

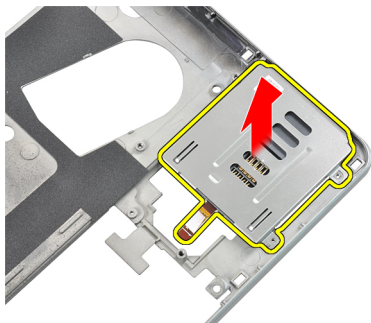
2. Odstranite:

- a) kartico SD
- b) kartico ExpressCard
- c) baterijo
- d) spodnji pokrov
- e) naslon za dlani
- f) tipkovnico
- g) ventilator hladilnika
- h) modul Bluetooth
- i) zvočnike
- j) sklop zaslona
- k) spodnje ohišje
- l) sistemsko ploščo

3. Odstranite vijak, s katerim je ohišje za pametno kartico pritrjeno v računalnik.



4. Odstranite ohišje za pametno kartico.



Namestitev ohišja za pametno kartico

1. Namestite ohišje za pametno kartico na ustrezno mesto v računalniku.
2. Privijte vijak, s katerim je ohišje za pametno kartico pritrjeno v računalnik.
3. Namestite:
 - a) sistemsko ploščo
 - b) spodnje ohišje
 - c) sklop zaslona
 - d) zvočnike
 - e) modul Bluetooth
 - f) ventilator hladilnika
 - g) tipkovnico
 - h) naslon za dlani
 - i) spodnji pokrov
 - j) baterijo
 - k) kartico ExpressCard
 - l) kartico SD
4. Sledite navodilom v poglavju *Ko končate z delom znotraj računalnika*.

Odstranitev okvirja zaslona

1. Sledite navodilom v poglavju *Preden začnete z delom znotraj računalnika*.
2. Odstranite baterijo.
3. Privzdignite zgornji rob okvirja zaslona.



4. Potiskajte naprej po straneh in spodnjem robu okvirja zaslona.



5. Odstranite okvir zaslona s sklopa zaslona.



Namestitev okvirja zaslona

1. Okvir zaslona namestite na sklop zaslona.
2. Začnite pri zgornjem kotu in pritiskajte na okvir zaslona po njegovem celotnem obsegu, dokler se ne zaskoči na sklop zaslona.
3. Pritisnite levi in desni rob okvirja zaslona.
4. Namestite baterijo.
5. Sledite navodilom v poglavju *Ko končate z delom znotraj računalnika*.

Odstranitev zaslonske plošče

1. Sledite navodilom v poglavju *Preden začnete z delom znotraj računalnika*.
2. Odstranite:
 - a) baterijo
 - b) okvir zaslona
3. Odstranite vijake, s katerimi je zaslonska plošča pritrjena na sklop zaslona.



4. Obrnite zaslonsko ploščo.



5. Olupite trak priključka kabla LVDS in odklopite kabel LVDS z zaslonske plošče.



6. Odstranite zaslonsko ploščo s sklopa zaslona.

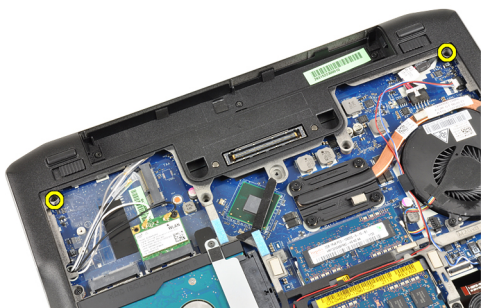


Namestitev zaslonske plošče

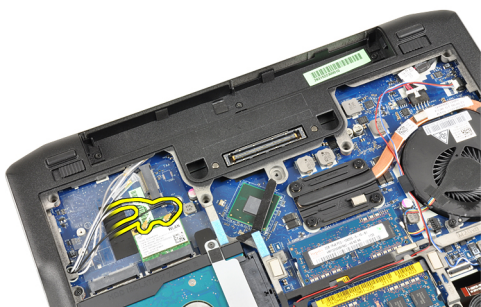
1. Prilepite trak priključka kabla LVDS in priključite kabel LVDS na zaslonsko ploščo.
2. Namestite zaslonsko ploščo na sklop zaslona.
3. Privijte vijake, s katerimi je zaslonska plošča pritrjena na sklop zaslona.
4. Namestite:
 - a) okvir zaslona
 - b) baterijo
5. Sledite navodilom v poglavju *Ko končate z delom znotraj računalnika*.

Odstranitev sklopa zaslona

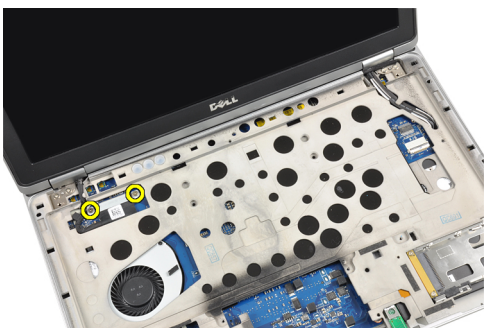
1. Sledite navodilom v poglavju *Preden začnete z delom znotraj računalnika*.
2. Odstranite:
 - a) kartico SD
 - b) kartico ExpressCard
 - c) baterijo
 - d) spodnji pokrov
 - e) naslon za dlani
 - f) tipkovnico
3. Odstranite vijake s spodnje strani ohišja.



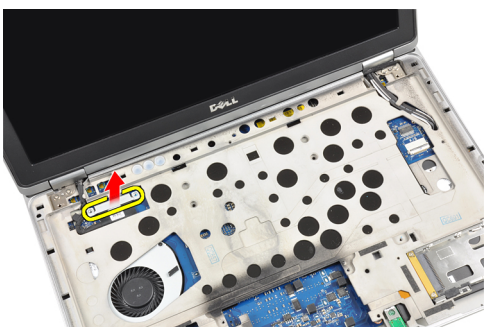
4. Odklopite antenske kable, ki so morda priključeni na dele za brezžično povezavo, in jih odstranite iz kanalov.



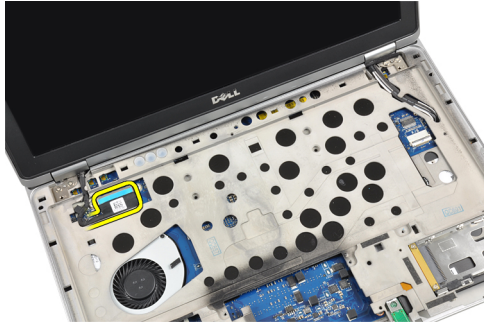
5. Odstranite vijake, s katerimi je nosilec LVDS (nizkonapetostni diferencialni signalni) pritrjen v računalnik.



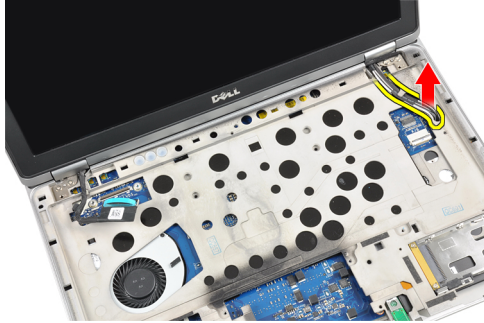
6. Odstranite nosilec LVDS.



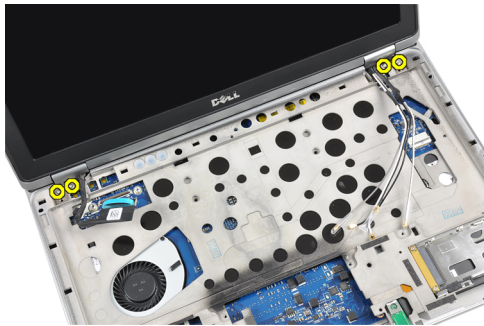
7. Odklopite kabel LVDS.



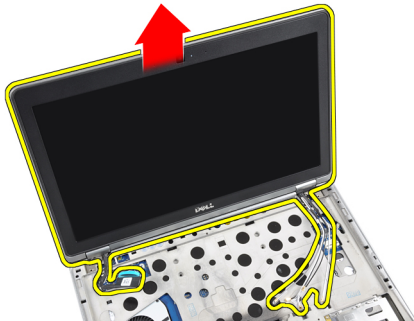
8. Povlecite antenske kable skozi odprtino na vrhu računalnika.



9. Odstranite vijake, s katerimi je sklop zaslona pritrjen na računalnik.



10. Izvlecite sklop zaslona iz ohišja.



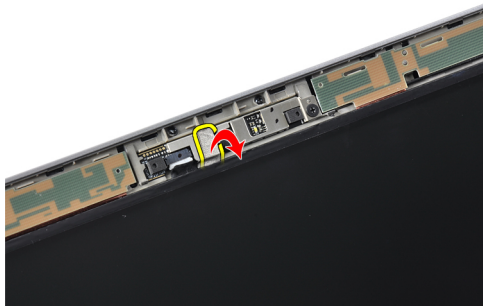
Namestitev sklopa zaslona

1. Namestite sklop zaslona na računalnik.
2. Privijte vijake, da pritrdite sklop zaslona na računalnik.

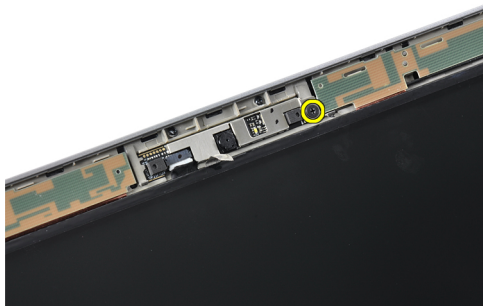
3. Napeljite antenske kable skozi kanal.
4. Priključite antenske kable na računalnik.
5. Napeljite in priključite kabel LVDS.
6. Namestite nosilec LVDS v ustrezno režo v računalniku.
7. Privijte vijake, da pritrdite nosilec LVDS na računalnik.
8. Napeljite in priključite antenske kable, ki so povezani z deli za brezžično povezavo.
9. Obrnite računalnik in privijte vijake na spodnji strani.
10. Namestite:
 - a) tipkovnico
 - b) naslon za dlani
 - c) spodnji pokrov
 - d) baterijo
 - e) kartico ExpressCard
 - f) kartico SD
11. Sledite navodilom v poglavju *Ko končate z delom znotraj računalnika*.

Odstranitev kamere

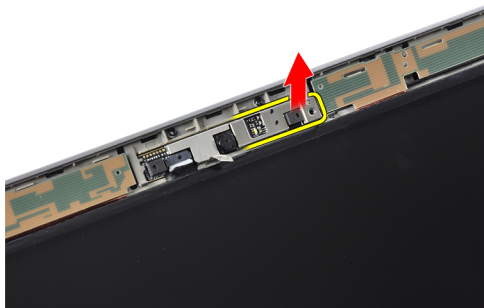
1. Sledite navodilom v poglavju *Preden začnete z delom znotraj računalnika*.
2. Odstranite:
 - a) baterijo
 - b) okvir zaslona
3. Odstranite prevodni trak.



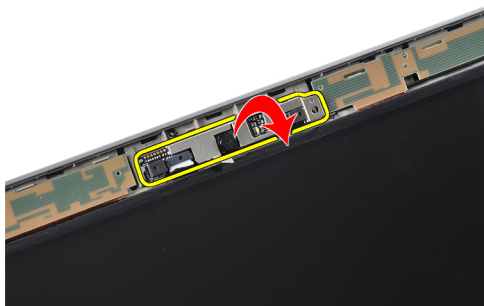
4. Odstranite vijak, s katerim je kamera pritrjena na sklop zaslona.



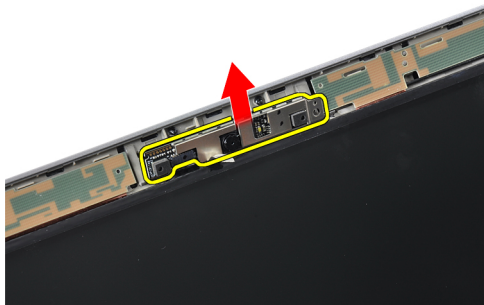
5. Dvignite desni rob kamere.



6. Obrnite kamero navzven.



7. Odklopite kabel kamere in odstranite kamero.

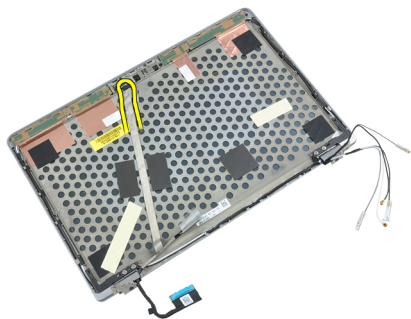


Namestitev kamere

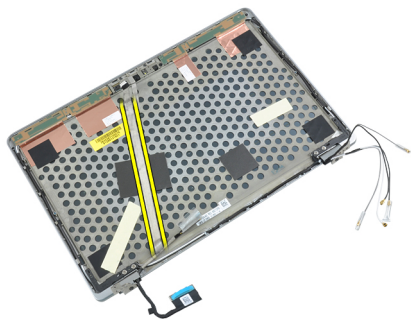
1. Namestite kamero v ustrezno režo na zaslonski plošči.
2. Privijte vijak, da pritrдите kamero na sklop zaslona.
3. Kabel kamere priklopite na kamero.
4. Pritrdite prevodni trak.
5. Namestite:
 - a) okvir zaslona
 - b) baterijo
6. Sledite navodilom v poglavju *Ko končate z delom znotraj računalnika*.

Odstranitev kabla LVDS in kabla kamere

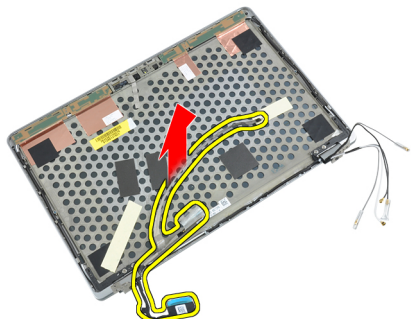
1. Sledite navodilom v poglavju *Preden začnete z delom znotraj računalnika*.
2. Odstranite:
 - a) kartico SD
 - b) kartico ExpressCard
 - c) baterijo
 - d) spodnji pokrov
 - e) naslon za dlani
 - f) tipkovnico
 - g) okvir zaslona
 - h) zaslonsko ploščo
 - i) sklop zaslona
3. Odklopite kabel LVDS in kabel kamere s kamere.



4. Odlepите lepilna trakova, s katerima sta kabel LVDS in kabel kamere pritrjena na sklop zaslona.



5. Odstranite kabel LVDS in kabel kamere s sklopa zaslona.



Namestitev kabla LVDS in kabla kamere

1. Pritrdite kabel LVDS in kabel kamere na sklop zaslona.
2. Priključite kabel LVDS in kabel kamere.
3. Namestite:
 - a) sklop zaslona
 - b) zaslonsko ploščo
 - c) okvir zaslona
 - d) tipkovnico
 - e) naslon za dlani
 - f) spodnji pokrov
 - g) baterijo
 - h) kartico ExpressCard
 - i) kartico SD
4. Sledite navodilom v poglavju *Ko končate z delom znotraj računalnika*.

Dodatne informacije

To poglavje vsebuje informacije o dodatnih funkcijah vašega računalnika.

Informacije o priklonih vratih

Priklonna vrata se uporabljajo za priključitev prenosnega računalnika na priklonno postajo (dodatna možnost).



1. Priklonna vrata

Nastavitev sistema

Nastavitev sistema vam omogoča nadzorovanje strojne opreme računalnika in določanje možnosti na ravni BIOS-a. V nastavitvi sistema lahko:

- Spremenite nastavitve NVRAM, potem ko dodate ali odstranite strojno opremo
- Gledate konfiguracijo strojne opreme sistema
- Omogočite ali onemogočite vgrajene naprave
- Nastavite pragove delovanja in upravljanja porabe energije
- Upravljate varnost računalnika

Zagonsko zaporedje

Zagonsko zaporedje vam omogoča obhod zaporedja systemskega zagona in neposredni zagon določene enote (npr. optični pogon ali trdi disk). Ko se med samodejnim preskusom vklopa (POST) prikaže logotip Dell, lahko:

- Dostopate do nastavitve sistema s pritiskom na tipko <F2>
- Odprete meni za enkratni zagon s pritiskom na tipko <F12>

V meniju za enkratni zagon so prikazane naprave, ki jih lahko zaženete z vključno možnostjo diagnostike. Možnosti menija za zagon so:

- Removable Drive (Izmenljivi pogon) (če je na voljo)
- STXXXX Drive (Pogon STXXXX)
- Optical Drive (Optični pogon)
- Diagnostics (Diagnostika)



OPOMBA: XXX označuje številko pogona SATA.



OPOMBA: Če izberete možnost »Diagnostics« (Diagnostika), se bo prikazal zaslon **ePSA diagnostics** (Diagnostika ePSA).

Na zaslonu za zagonsko zaporedje je prikazana tudi možnost za dostop do menija za nastavitev sistema.

Navigacijske tipke


V naslednji tabeli so prikazane navigacijske tipke za nastavitev sistema.



OPOMBA: Za večino možnosti nastavitve sistema velja, da se spremembe, ki jih naredite, zabeležijo, vendar pa začnejo veljati šele, ko ponovno zaženete sistem.

Tabela 1. Navigacijske tipke

Tipke	Navigacija
Puščica gor	Premaknete se v prejšnje polje.
Puščica dol	Premaknete se v naslednje polje.

Tipke	Navigacija
<Enter>	S to tipko lahko izberete vrednost v izbranem polju (če je mogoče) ali sledite povezavi v polju.
Preslednica	Razširi ali strni spustni seznam, če je mogoče.
<Tab>	Premaknete se na naslednje področje fokusa.
	 OPOMBA: Samo za brskalnike s standardno grafiko.
<Esc>	Premaknete se na prejšnjo stran, dokler ne pridete na glavni zaslon. Če tipko <Esc> pritisnete na glavnem zaslonu, se prikaže sporočilo, ki vas pozove, da shranite morebitne neshranjene spremembe in ponovno zaženete sistem.
<F1>	Prikaže datoteko s pomočjo za nastavitve sistema.

Možnosti sistemskih nastavitvev




 **OPOMBA:** Prikaz elementov, navedenih v tem poglavju, je odvisen od računalnika in nameščenih naprav.

Tabela 2. Splošno

Možnost	Opis
Podatki o sistemu	To poglavje podaja primarne značilnosti strojne opreme vašega računalnika. <ul style="list-style-type: none"> • Podatki o sistemu • Informacije o pomnilniku • Informacije o procesorju • Informacije o napravi
Informacije o bateriji	Prikazuje stanje napolnjenosti baterije.
Zagonsko zaporedje	Omogoča spreminjanje vrstnega reda, v katerem poskuša računalnik najti operacijski sistem. Izbrane so vse spodnje možnosti. <ul style="list-style-type: none"> • Disketnik • Notranji trdi disk • Pomnilniška naprava USB • Pogon CD/DVD/CD-RW • Vgrajena mrežna kartica <p>Lahko izberete tudi možnost s seznama zagonov. Možnosti so:</p> <ul style="list-style-type: none"> • Podedovano (privzeta nastavitvev) • UEFI
Datum/čas	Omogoča nastavitve datuma in časa.

Tabela 3. Konfiguracija sistema

Možnost	Opis
Vgrajena mrežna kartica	Omogoča konfiguracijo vgrajenega omrežnega krmilnika. Možnosti so:






Možnost	Opis
Vzporedna vrata	<ul style="list-style-type: none"> • Onemogočeno • Enabled (Omogočeno) • Omogočeno s PXE (privzeta nastavitvev) <p>Omogoča določitev in nastavitvev načina delovanja vzporednih vrat priklonpe postaje. Za vzporedna vrata so na voljo te možnosti:</p> <ul style="list-style-type: none"> • Onemogočeno • AT • PS2 • ECP
Serijska vrata	<p>Identificira in določi nastavitve serijskih vrat. Serijska vrata lahko nastavite na:</p> <ul style="list-style-type: none"> • Onemogočeno • COM1 (privzeta nastavitvev) • COM2 • COM3 • COM4 <p> OPOMBA: Operacijski sistem lahko dodeli vire tudi, če je nastavitvev onemogočena.</p>
Delovanje SATA	<p>Omogoča konfiguracijo notranjega krmilnika trdega diska SATA. Možnosti so:</p> <ul style="list-style-type: none"> • Onemogočeno • ATA • AHCI • RAID vklopljeno (privzeta nastavitvev) <p> OPOMBA: SATA je konfiguriran tako, da podpira način RAID.</p>
Pogoni	<p>Omogoča konfiguracijo notranjih pogonov SATA. Možnosti so:</p> <ul style="list-style-type: none"> • SATA-0 • SATA-1 • SATA-4 • SATA-5
Poročanje SMART	<p>Privzeta nastavitvev: vsi pogoni so omogočeni.</p> <p>To polje nadzoruje, ali sistem med zagonom poroča o napakah trdega diska za vgrajene pogone. Ta tehnologija je del specifikacije SMART (Self Monitoring Analysis and Reporting Technology – tehnologija analize samonadzorovanja in poročanja).</p>

Možnost	Opis
Konfiguracija USB-ja	<ul style="list-style-type: none"> • Omogoči poročanje SMART – Ta možnost je privzeto onemogočena. <p>Omogoča določanje konfiguracije USB. Možnosti so:</p> <ul style="list-style-type: none"> • Omogoči podporo za zagon • Omogoči zunanja vrata USB
USB PowerShare	<p>Privzeta nastavitvev: omogočeni sta obe možnosti.</p> <p>Omogoča nastavitvev delovanja funkcije USB PowerShare. Možnost je privzeto onemogočena.</p> <ul style="list-style-type: none"> • Omogoči USB PowerShare
Osvetlitev tipkovnice	<p>Omogoča izbiro načina delovanja funkcije za osvetlitev tipkovnice. Možnosti so:</p> <ul style="list-style-type: none"> • Onemogočeno (privzeta nastavitvev) • Stopnja je 25 % • Stopnja je 50 % • Level is 75% (Stopnja je 75 %) • Level is 100% (Stopnja je 100 %)
Upravljanje neopaznega načina	<p>Omogoča nastavitvev načina, v katerem so izklopljeni vsi zvoki in osvetlitev sistema. Možnost je privzeto onemogočena.</p> <ul style="list-style-type: none"> • Omogoči neopazen način
Razne naprave	<p>Omogoča omogočitev ali onemogočitev raznih vgrajenih naprav. Možnosti so:</p> <ul style="list-style-type: none"> • Omogoči notranji modem • Omogoči mikrofoni • Omogoči vrata eSATA • Omogoči zaščito trdega diska v primeru padca • Omogoči ležišče za module • Omogoči kartico ExpressCard • Omogoči kamero • Omogoči pomnilniško kartico • Onemogoči pomnilniško kartico <p>Privzeta nastavitvev: vse naprave so omogočene.</p>

Tabela 4. Video

Možnost	Opis
Svetilnost LCD-ja	Omogoča nastavitve svetilnosti plošče, ko je tipalo osvetlitve okolice izklopljeno.
Optimus	Omogoča omogočitev ali onemogočitev tehnologije NVIDIA Optimus. <ul style="list-style-type: none"> • Omogoči Optimus – privzeta nastavitve.

Tabela 5. Varnost

Možnost	Opis
Konfiguracija Intel TXT (LT-SX)	Ta možnost je privzeto onemogočena.
Skrbniško geslo	Omogoča nastavljanje, spreminjanje ali brisanje skrbniškega (admin) gesla. <ul style="list-style-type: none">  OPOMBA: Preden lahko nastavite geslo sistema ali trdega diska, morate nastaviti skrbniško geslo.  OPOMBA: Uspešna sprememba gesla nastopi takoj.  OPOMBA: Izbris skrbniškega gesla samodejno izbriše tudi geslo sistema in geslo trdega diska.  OPOMBA: Uspešna sprememba gesla nastopi takoj. Privzeta nastavitve: Ni nastavljeno
Geslo sistema	Omogoča nastavljanje, spreminjanje ali brisanje gesla sistema. <ul style="list-style-type: none">  OPOMBA: Uspešna sprememba gesla nastopi takoj. Privzeta nastavitve: Ni nastavljeno
Geslo notranjega trdega diska 0	Omogoča nastavljanje, spreminjanje ali brisanje skrbniškega gesla. Privzeta nastavitve: Ni nastavljeno
Močno geslo	Omogoča vsiljevanje možnosti, s katero vedno nastavite močna gesla. Privzeta nastavitve: Omogoči močno geslo ni izbrana.
Nastavitev gesla	Določite lahko dolžino gesla. Najmanj = 4, največ = 32
Obhod gesla	Omogoča ali onemogoča dovoljenje za obhod gesla za sistem in notranji trdi disk, če sta nastavljeni. Možnosti so: <ul style="list-style-type: none"> • Onemogočeno (privzeta nastavitve) • Obhod pri ponovnem zagonu
Sprememba gesla	Omogoča, da omogočite dovoljenje za onemogočenje gesel sistema in trdega diska, ko je nastavljeno skrbniško geslo. Privzeta nastavitve: Omogoči neskrbniško spremembo gesla ni izbrana
Spremembe neskrbniških nastavitvev	Omogoča, da določite, ali so spremembe možnosti nastavitve dovoljene, ko je nastavljeno skrbniško geslo. Možnost je onemogočena. <ul style="list-style-type: none"> • Omogoča spremembe stikala za brezžično povezavo
Zaščita TPM	Omogočite lahko zaupanja vreden modul za platforme (TPM) med preizkusom POST. Privzeta nastavitve: Možnost je onemogočena.


Možnost	Opis
Podpora CPE XD	Omogočite lahko način procesorja Execute Disable. Privzeta nastavev: Omogoči podporo CPU XD
Computrace	Omogoča, da aktivirate ali onemogočite opsijsko programsko opremo Computrace. Možnosti so: <ul style="list-style-type: none"> • Deaktiviraj (privzeta nastavev) • Onemogoči • Aktiviraj  OPOMBA: Možnosti Aktiviraj in Onemogoči bosta za stalno aktivirali ali onemogočili funkcijo in nobena nadaljnja sprememba ne bo dovoljena.
Podpora CPE XD	Omogočite lahko način procesorja Execute Disable. Privzeta nastavev: Omogoči podporo CPU XD
Dostop prek tipkovnice OROM	Omogoča, da nastavite dostop za vstop v zaslone Option ROM Configuration z bližnjičnimi tipkami med postopkom zagona. Možnosti so: <ul style="list-style-type: none"> • Omogoči (privzeta nastavev) • Omogoči enkrat • Onemogoči
Zaklep skrbniške namestitve	Omogoča, da uporabnikom preprečite vstop v nastavitve, če je nastavljeno skrbniško geslo. Privzeta nastavev: Onemogočeno

Tabela 6. Delovanje

Možnost	Opis
Večjedrna podpora	To polje določa, ali ima postopek omogočeno eno jedro ali vsa. Delovanje nekaterih aplikacij se izboljša z dodatnimi jedri. Ta možnost je privzeto omogočena. Omogoča, da omogočite ali onemogočite večjedrno podporo za procesor. Možnosti so: <ul style="list-style-type: none"> • Vse (privzeta nastavev) • 1 • 2
Intel SpeedStep	Omogoča vklop ali izklop funkcije Intel SpeedStep. Privzeta nastavev: Omogoči Intel SpeedStep
Nadzor stanj C	Omogoča vam, da omogočite ali onemogočite dodatna stanja mirovanja procesorja. Privzeta nastavev: možnosti C states, C3, C6, Enhanced C-states in C7 so omogočene.
Intel TurboBoost	Omogoča vklop ali izklop načina procesorja TurboBoost. Privzeta nastavev: Omogoči Intel TurboBoost

Možnost	Opis
Nadzor večnitenja	Omogoča vklop ali izklop funkcije večnitenja v procesorju. Privzeta nastavitvev: Omogočeno

Tabela 7. Upravljanje porabe

Možnost	Opis
Vedenje napajanja AC	Omogoča samodejni vklop računalnika, ko je priključen napajalnik na izmenični tok. Možnost je onemogočena. <ul style="list-style-type: none"> Zbudi ob priklopu napajalnika na izmenični tok
Samodejni vklop	Omogoča nastavitve časa, ob katerem se računalnik samodejno vklopi. Možnosti so: <ul style="list-style-type: none"> Onemogočeno (privzeta nastavitvev) Vsak dan Ob delovnikih
Podpora za prebujanje prek USB	Omogoča, da omogočite, da naprave USB zbudijo računalnik iz stanja pripravljenosti. Možnost je onemogočena. <ul style="list-style-type: none"> Omogoči podporo za prebujanje prek USB-ja
Nadzor brezžičnega radia	Omogoča upravljanje brezžične povezave WLAN in WWAN. Možnosti so: <ul style="list-style-type: none"> Upravljalj brezžično povezavo WLAN Upravljalj brezžično povezavo WWAN Privzeta nastavitvev: onemogočeni sta obe možnosti.
Prebujanje prek omrežja LAN/WLAN	Ta možnost omogoča zagon računalnika, če je ta izklopljen, ko to sproži poseben signal LAN. Ta nastavitvev ne vpliva na prebujanje iz načina pripravljenosti in mora biti omogočeno v operacijskem sistemu. Ta funkcija deluje samo, ko je računalnik povezan z izmeničnim napajanjem. <ul style="list-style-type: none"> Onemogočeno - ne omogoča vklopa sistema s posebnimi signali LAN, ko prejme signal za bujenje iz omrežja LAN ali brezžičnega omrežja LAN (privzeta nastavitvev). Samo LAN - omogoča vklop sistema s posebnimi signali LAN. Samo WLAN LAN ali WLAN
Blokiraj spanje	Omogoča blokiranje prehoda računalnika v stanje spanja. Možnost je privzeto onemogočena. <ul style="list-style-type: none"> Blokiraj spanje (S3)
Konfiguracija primarne baterije	Omogoča določitev načina uporabe polnjenja baterije, ko je priključen napajalnik na izmenični tok. Možnosti so: <ul style="list-style-type: none"> Običajno polnjenje Hitro polnjenje Večinoma priključeno na napajalnik Samodejno polnjenje (privzeta nastavitvev)

Možnost	Opis
	<ul style="list-style-type: none"> • Polnjenje po meri – nastavite lahko odstotek, do katerega se mora napolniti baterija.
Konfiguracija baterijske rezine	<p>Omogoča določitev načina polnjenja baterije. Možnosti so:</p> <ul style="list-style-type: none"> • Običajno polnjenje • Hitro polnjenje (privzeta nastavitvev)

Tabela 8. Vedenje stanja POST

Možnost	Opis
Opozorila napajalnika	<p>Omogoča aktiviranje opozorilnih sporočil v primeru uporabe določenih napajalnikov. Možnost je privzeto omogočena.</p> <ul style="list-style-type: none"> • Omogoči opozorila napajalnika
Miška/Sledilna ploščica	<p>Omogoča, da določite, kako računalnik obravnava vnose miške in sledilne ploščice. Možnosti so:</p> <ul style="list-style-type: none"> • Serijska miška • Miška PS2 • Sledilna ploščica/miška PS2 (privzeta nastavitvev)
Omogoči zaklep številskih tipk	<p>Določa, ali je mogoče omogočiti funkcijo NumLock pri zagonu računalnika. Ta možnost je privzeto omogočena.</p> <ul style="list-style-type: none"> • Omogoči Numlock
Emulacija tipke Fn	<p>Omogoča uskladitev funkcije tipke <Scroll Lock> tipkovnice PS-2 s funkcijo tipke <Fn> notranje tipkovnice. Možnost je privzeto omogočena.</p> <ul style="list-style-type: none"> • Omogoči posnemanje tipke Fn
Napake tipkovnice	<p>Določa ali so napake v zvezi s tipkovnico prijavljene ob zagonu. Ta možnost je privzeto omogočena.</p> <ul style="list-style-type: none"> • Enable Keyboard Error Detection (Omogoči zaznavanje napak tipkovnice)
Bližnjične tipke POST	<p>Določa, ali se na zaslonu ob vpisu prikaže sporočilo s prikazom zaporedja tipk, ki jih je treba pritisniti za vstop v meni za možnost zagona BIOS-a.</p> <ul style="list-style-type: none"> • Omogoči meni z možnostmi zagona F12 – Ta možnost je privzeto omogočena.
Hitri zagon	<p>Omogoča pohitritev postopkov zagona. Možnosti so:</p> <ul style="list-style-type: none"> • Minimalno • Popolno (privzeta nastavitvev) • Samodejno

Tabela 9. Podpora za virtualizacijo

Možnost	Opis
Virtualizacija	<p>Ta možnost določa, ali lahko nadzornik navideznih strojev (Virtual Machine Monitor – VMM) uporablja dodatne zmogljivosti strojne opreme, ki jih omogoča tehnologija Intel Virtualization.</p> <ul style="list-style-type: none"> • Omogoči tehnologijo Intel Virtualization – privzeta nastavitvev.
VT za neposredni V/I	<p>Omogoči ali onemogoči Zaslon virtualne naprave (VMM) iz namestitve dodatne možnosti strojne opreme, ki jo omogoča tehnologija Intel Virtualization za neposredni V/I.</p> <ul style="list-style-type: none"> • Omogoči tehnologijo Intel Virtualization za neposredni V/I – privzeta nastavitvev.

Tabela 10. Brezžično omrežje

Možnost	Opis
Stikalo za brezžično povezavo	<p>Omogoča, da določite brezžično napravo, ki jo lahko upravljate s stikalom za brezžično povezavo. Možnosti so:</p> <ul style="list-style-type: none"> • WWAN • Bluetooth • kartico WLAN <p>Vse možnosti so privzeto omogočene.</p>
Omogoči brezžične naprave	<p>Omogoča omogočitev ali onemogočitev brezžičnih naprav. Možnosti so:</p> <ul style="list-style-type: none"> • WWAN • Bluetooth • kartico WLAN <p>Vse možnosti so privzeto omogočene.</p>

Tabela 11. Vzdrževanje



Možnost	Opis
Servisna številka	Prikaže servisno številko za vaš računalnik.
Oznaka sredstva	Omogoča vam, da ustvarite oznako sredstva, če ta še ni nastavljena. Ta možnost privzeto ni nastavljena.

Tabela 12. Prijave v sistem

Možnost	Opis
Dogodki BIOS-a	<p>Prikaže dnevnik dogodkov v sistemu in vam omogoča, da počistite dnevnik.</p> <ul style="list-style-type: none"> • Počisti dnevnik

Posodobitev BIOS-a

Priporočamo vam, da BIOS (nastavitve sistema) posodobite, kadar ponovno namestite sistemsko ploščo ali kadar je na voljo posodobitev. Pri prenosnikih se prepričajte, da je akumulator računalnika popolnoma napolnjen in priključen v vtičnico.


1. Ponovno zaženite računalnik.
2. Pojdite na support.dell.com/support/downloads.
3. Če imate servisno številko ali kodo za hitri servis računalnika:
 -  **OPOMBA:** Pri namiznih računalnikih je nalepka s servisno številko na voljo na sprednjem delu računalnika.
 -  **OPOMBA:** Pri prenosnikih je nalepka s servisno številko na voljo na spodnjem delu računalnika.
 - a) Vnesite **Service Tag** (Servisna številka) ali **Express Service Code** (Koda za hitro servis) in kliknite **Submit** (Pošlji).
 - b) Kliknite **Submit** (Pošlji) in nadaljujte s 5. korakom.
4. Če nimate servisne številke ali kode za hitri servis računalnika, izberite eno od naslednjih možnosti:
 - a) **Automatically detect my Service Tag for me (Samodejno zaznaj mojo servisno številko)**
 - b) **Choose from My Products and Services List (Izberi s seznama mojih izdelkov in storitev)**
 - c) **Choose from a list of all Dell products (Izberi s seznama izdelkov Dell)**
5. Na zaslonu s programi in gonilniki v spustnem meniju **Operating System** (Operacijski sistem) izberite **BIOS**.
6. Poiščite najnovejšo datoteko za BIOS in kliknite **Download File** (Prenos datoteke).
7. V oknu **Please select your download method below window** (V nadaljevanju izberite način prenosa) izberite želeni način prenosa in nato kliknite **Download Now** (Prenesi zdaj).
Prikaže se okno **File Download** (Prenos datoteke).
8. Kliknite **Save** (Shrani), da shranite datoteko v računalnik.
9. Kliknite **Run** (Zaženi) in tako namestite posodobljene nastavitve BIOS-a v računalnik.
Upoštevajte navodila na zaslonu.


Geslo za sistem in nastavitvev

Z geslom za sistem in geslom za nastavitvev lahko zaščitite svoj računalnik.

Vrsta gesla	Opis
Geslo za sistem	Geslo, ki ga morate vnesti, če se želite prijaviti v sistem.
Geslo za nastavitvev	Geslo, ki ga morate vnesti, če želite dostopati do nastavitvev BIOS-a v računalniku in jih spreminjati.


 **POZOR:** Funkcije gesel omogočajo osnovno raven zaščite podatkov v vašem računalniku.

 **POZOR:** Če podatki, ki so shranjeni v vašem računalniku, niso zaklenjeni in jih pustite nenadzorovane, lahko do njih dostopa prav vsak.

 **OPOMBA:** Funkcija gesel za sistem in nastavitvev je ob dobavi onemogočena.

Dodelitev gesla za sistem in gesla za nastavitvev

Novo geslo za sistem **System Password** in/ali geslo za nastavitvev **Setup Password** lahko dodelite ali pa zamenjate obstoječe geslo za sistem **System Password** in/ali geslo za nastavitvev **Setup Password** samo, kadar je možnost **Password Status** (Stanje gesla) nastavljena na **Unlocked** (Odklenjeno). Če je stanje gesla nastavljeno na **Locked** (Zaklenjeno), gesla za sistem ne morete spremeniti.

 **OPOMBA:** Če je mostiček za geslo onemogočen, se obstoječe geslo za sistem in geslo za nastavitvev izbrišeta, zato vam pri prijavi v računalnik ni treba vnesti gesla za sistem.

Če želite odpreti nastavitvev sistema, takoj po vklopu ali ponovnem zagonu pritisnite <F2>.

1. Na zaslonu **System BIOS** (BIOS sistema) ali **System Setup** (Nastavitev sistema) izberite **System Security** (Sistemska varnost) in pritisnite <Enter>. Prikaže se zaslon **System Security** (Sistemska varnost).
2. Na zaslonu **System Security** (Sistemska varnost) preverite, ali je možnost **Password Status** (Stanje gesla) nastavljena na **Unlocked** (Odklenjeno).
3. Izberite možnost **System Password** (Geslo za sistem), vnesite geslo za sistem in pritisnite <Enter> ali <Tab>. Pri dodelitvi gesla za sistem upoštevajte naslednje:
 - Geslo je lahko dolgo do 32 znakov.
 - Geslo je lahko sestavljeno iz števil od 0 do 9.
 - Uporabite lahko samo male črke, velike črke pa niso dovoljene.
 - Dovoljeni so samo naslednji posebni znaki: presledek, ("), (+), (.), (-), (.), (/), (:), (!), (\), (|), (^).


Ob pozivu ponovno vnesite geslo za sistem.
4. Vnesite geslo za sistem, ki ste ga vnesli prej, in kliknite **OK** (V redu).
5. Izberite možnost **Setup Password** (Geslo za nastavitev), vnesite geslo za nastavitev in pritisnite <Enter> ali <Tab>. Sporočilo vas pozove, da morate ponovno vnesti geslo za nastavitev.
6. Vnesite geslo za nastavitev, ki ste ga vnesli prej, in kliknite **OK** (V redu).
7. Pritisnite <Esc>, nato pa se prikaže sporočilo s pozivom za shranitev sprememb.
8. Pritisnite <Y> za shranitev sprememb. Računalnik se ponovno zažene.

Izbris ali sprememba obstoječega gesla za sistem in/ali nastavitev

Preverite, ali je možnost **Password Status** (Stanje gesla) odklenjena (v nastavitvi sistema), preden poskušate izbrisati ali spremeniti obstoječe geslo za sistem in/ali nastavitev. Če je možnost **Password Status** (Stanje gesla) zaklenjena, obstoječega gesla za sistem ali nastavitev ne morete izbrisati ali spremeniti.

Če želite odpreti nastavitev sistema, takoj po vklopu ali ponovnem zagonu pritisnite <F2>.

1. Na zaslonu **System BIOS** (BIOS sistema) ali **System Setup** (Nastavitev sistema) izberite **System Security** (Sistemska varnost) in pritisnite <Enter>. Prikaže se zaslon **System Security** (Sistemska varnost).
2. Na zaslonu **System Security** (Sistemska varnost) preverite, ali je možnost **Password Status** (Stanje gesla) nastavljena na **Unlocked** (Odklenjeno).
3. Izberite **System Password** (Geslo za sistem), spremenite ali izbrišite obstoječe geslo za sistem in pritisnite <Enter> ali <Tab>.
4. Izberite **Setup Password** (Geslo za nastavitev), spremenite ali izbrišite obstoječe geslo za nastavitev in pritisnite <Enter> ali <Tab>.

 **OPOMBA:** Če spremenite geslo za sistem in/ali nastavitev, ob pozivu ponovno vnesite novo geslo. Če geslo za sistem in/ali nastavitev izbrišete, ob pozivu potrdite brisanje.
5. Pritisnite <Esc>, nato pa se prikaže sporočilo s pozivom za shranitev sprememb.
6. Pritisnite <Y>, da shranite spremembe ter zaprete nastavitev sistema. Računalnik se ponovno zažene.

Diagnostika

Če naletite na težavo z računalnikom, naprej zaženite program ePSA Diagnostics, nato pa po potrebi pokličite Dell za tehnično pomoč. Program za diagnostiko je namenjen testiranju strojne opreme vašega računalnika, pri čemer ni potrebna dodatna oprema in ne obstaja nevarnost izgube podatkov. Če sami težave ne morete odpraviti, vam lahko osebje za servis in podporo na podlagi rezultatov diagnostike pomaga rešiti težavo.

Diagnostika izboljšanega predzagonkega ocenjevanje sistema (ePSA)

Diagnostika ePSA (t.i. diagnostika sistema) v celoti pregleda vašo strojno opremo. ePSA je vdelana v BIOS, ki jo zažene interno. Vdelana diagnostika sistema omogoča številne možnosti za določene naprave ali skupine naprav, s katerimi lahko:

- zaženete teste (samodejno ali v interaktivnem načinu)
- ponovite teste
- prikažete ali shranite rezultate testov
- zaženete temeljite teste, s katerimi lahko uvedete dodatne možnosti testov za dodatne informacije o okvarjenih napravah
- gledate sporočila o statusu, ki vas obvestijo, ali so testi uspešno zaključeni
- gledate sporočila o napakah, ki vas obvestijo o težavah, na katere je računalnik naletel med testiranjem



POZOR: Diagnostiko sistema uporabljajte samo za testiranje svojega računalnika. Če boste ta program uporabili z drugimi računalniki, lahko pride do nepravilnih rezultatov ali sporočil o napakah.



OPOMBA: Pri nekaterih testih za določene naprave mora sodelovati tudi uporabnik. Med opravljanjem diagnostičnih testov morate biti vedno prisotni na računalniškem terminalu.

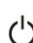



1. Vključite računalnik.
2. Ko se računalnik zažene, pritisnite tipko <F12>, ko se prikaže logotip Dell.
3. Na zaslonu z menijem za zagon izberite možnost **Diagnostics** (Diagnostika).
Prikaže se okno **Enhanced Pre-boot System Assessment** (Izboljšani PSA), v katerem so navedene vse naprave, ki so zaznane na računalniku. Program za diagnostiko začne izvajati teste na vseh zaznanih napravah.
4. Če želite zagnati diagnostični test na določeni napravi, pritisnite <Esc> in kliknite **Yes** (Da), da ustavite diagnostični test.
5. V levem podoknu izberite napravo in kliknite **Run Tests** (Zaženi teste).
6. Če so kakršne koli težave, se prikažejo kode napak.
Zapišite si kodo napake in se obrnite na družbo Dell.

Odpravljanje težav z računalnikom

Težave z računalnikom lahko odpravite s pomočjo indikatorjev, kot so diagnostične lučke, kode piskov in sporočila o napakah, ki se pojavijo med delovanjem računalnika.

Lučke stanja naprave

Tabela 13. Lučke stanja naprave

	Sveti, ko je računalnik vklopljen, in utripa, ko je računalnik v načinu upravljanja porabe.
	Sveti, ko računalnik bere ali zapisuje podatke.
	Sveti ali utripa in s tem opozarja na stanje polnjenja baterije.
	Sveti, ko je omogočeno brezžično omrežje.

Lučke stanja naprav so običajno na vrhu ali levi strani tipkovnice. Prikazujejo povezljivost in aktivnost naprav za shranjevanje, baterije in brezžičnih naprav. V primeru možne napake v sistemu se lahko uporabljajo tudi kot diagnostično orodje.

V spodnji tabeli je prikazan pomen delovanja lučk v primeru možnih napak.

Tabela 14. Lučke


Lučka za shranjevanje	Lučka za napajanje	Lučka za brezžično povezavo	Opis napake
Utripa	Sveti	Sveti	Možna napaka procesorja.
Sveti	Utripa	Sveti	Pomnilniški moduli so zaznani, a je prišlo do napake.
Utripa	Utripa	Utripa	Prišlo je do napake na sistemski plošči.
Utripa	Utripa	Sveti	Možna napaka na grafični kartici.
Utripa	Utripa	Izključeno	Neuspešna inicializacija trdega diska ALI neuspešna inicializacija dodatnega ROM-a.
Utripa	Izključeno	Utripa	USB krmilnik je med inicializacijo naletel na težavo.
Sveti	Utripa	Utripa	Ni nameščenih/zaznanih pomnilniških modulov.
Utripa	Sveti	Utripa	Zaslon je naletel na težavo pri inicializaciji.
Izključeno	Utripa	Utripa	Modem sistemu preprečuje dokončanje preizkusa POST.
Izključeno	Utripa	Izključeno	Neuspešna inicializacija pomnilnika oziroma pomnilnik ni podprt.

Lučke stanja baterije

Če je računalnik priključen v električno vtičnico, lučka baterije deluje na naslednje načine:

Izmenično bosta utripali oranžna in bela lučka	V računalnik je priključen nepreverjen ali nepodprt napajalnik, ki ni Dellov.
Izmenično bo utripala oranžna in svetila bela lučka	Začasna okvara na bateriji; napajalnik za izmenični tok je priključen.
Stalno utripajoča oranžna lučka	Usodna okvara na bateriji ob priključenem napajalniku za izmenični tok.
Lučka je izklopljena	Baterija je v načinu popolnega polnjenja preko napajalnika.
Sveti bela lučka	Baterija je v načinu polnjenja prek napajalnika za izmenični tok.

Tehnični podatki

 **OPOMBA:** Ponudba se lahko razlikuje glede na regijo. Naslednji tehnični podatki so tisti, ki jih za dostavo z računalnikom zahteva zakon. Za več informacij o konfiguraciji računalnika kliknite **Start** → **Pomoč in podpora** ter izberite možnost za prikaz podatkov o vašem računalniku.

Podatki o sistemu	
Nabor vezij	Nabor vezij serije Mobile Intel 7
Širina vodila DRAM	64 bitov
Flash EPROM	SPI 64-megabitni
vodilo PCIe Gen1	100 MHz
Frekvenca zunanjega vodila	DMI (5 GT/s)
Procesor	
Vrste	<ul style="list-style-type: none"> • Intel Core serije i3 • Intel Core serije i5 • Intel Core serije i7
Tretjenivojski predpomnilnik procesorja	do 4 MB
Frekvenca zunanjega vodila	1333 MHz
Pomnilnik	
Priključek pomnilnika	dve reži SODIMM
Kapaciteta pomnilnika	1 GB, 2 GB ali 4 GB
Vrsta pomnilnika	DDR3 SDRAM (1600 MHz)
Najmanjša količina pomnilnika	2 GB
Največja količina pomnilnika	16 GB
Zvok	
Vrsta	štirikanalni zvok visoke ločljivosti
Krmilnik	IDT92HD93
Stereo pretvorba	24-bitna (analogno v digitalno in digitalno v analogno)
Vmesnik:	
notranji	zvok visoke ločljivosti

Zvok

zunanji	priključek za mikrofona, stereo priključek za slušalke/zunanje zvočnike
Zvočniki	dva
Vgrajeni ojačevalca za zvočnike	1 W (RMS) na kanal
Nadzor glasnosti	funkcijske tipke na tipkovnici in programski meniji

Video

Vrsta	vgrajena na matični plošči
Krmilnik	Grafična kartica Intel HD

Komunikacija

Omrežni vmesnik	Ethernet 10/100/1000 Mb/s (RJ-45)
Brezžično omrežje	notranje brezžično lokalno omrežje (WLAN) in brezžično prostrano omrežje (WWAN)

Vrata in priključki

Zvok	en priključek za mikrofona, stereo priključek za slušalke/zvočnike
Video:	
Latitude E6230	en 19-pinski priključek HDMI in en priključek VGA
Latitude E6330	en 19-pinski priključek mini-HDMI in en priključek VGA
Omrežni vmesnik	en priključek RJ-45
USB	dva priključka, združljiva z USB 3.0, in en priključek, združljiv z eSATA/USB 2.0
Bralnik pomnilniških kartic	en bralnik pomnilniških kartic 8-v-1
Priklopna vrata	ena
Kartica SIM (Subscriber Identity Module)	ena

Brezkontaktna pametna kartica

Podprte pametne kartice in tehnologije	ISO14443A — 106 kb/s, 212 kb/s, 424 kb/s in 848 kb/s ISO14443B — 106 kb/s, 212 kb/s, 424 kb/s in 848 kb/s ISO15693 HID iClass FIPS201 NXP Desfire
--	---

Zaslon

Vrsta	HD, WLED
Velikost	
Latitude E6230	12,5 palca
Latitude E6330	13,3 palca

Zaslon

Mere:

Latitude E6230

Višina	300,90 mm (11,84 palca)
Širina	180,00 mm (7,08 palca)
Diagonala	317,30 mm (12,49 palca)
Aktivno območje (X/Y)	276,61 mm x 155,52 mm

Latitude E6330

Višina	314,10 mm (12,36 palca)
Širina	188,70 mm (7,42 palca)
Diagonala	336,60 mm (13,25 palca)
Aktivno območje (X/Y)	293,42 mm x 164,97 mm

Najvišja ločljivost 1366 x 768 slik. pik pri 263.000 barvah

Najvišja svetlost 200 nitov

Kot delovanja od 0° (zaprt) do 135°

Hitrost osveževanja 60 Hz

Najmanjši koti gledanja:

vodoravno +/- 40°

navpično +10°/-30°

Naklon slikovne pike 0,2148 mm

Tipkovnica

Število tipk ZDA: 86 tipk, Združeno kraljestvo: 87 tipk, Brazilija: 87 tipk in Japonska: 90 tipk

Razporeditev QWERTY/AZERTY/Kanji

Sledilna ploščica

Aktivno območje:

os X 80,00 mm

os Y 40,70 mm

Baterija

Vrsta

- 3-celična (32 WHr) litij-ionska baterija s tehnologijo ExpressCharge
- 6-celična (65 WHr) litij-ionska baterija s tehnologijo ExpressCharge

Baterija

- 6-celična (58 WHr) litij-ionska baterija

Mere:**3-celična**

Globina	29,97 mm (1,18 palca)
Višina	19,80 mm (0,78 palca)
Širina	208,00 mm (8,19 palca)

6-celična

Globina	54,10 mm (2,13 palca)
Višina	20,85 mm (0,82 palca)
Širina	214,00 mm (8,43 palca)

Teža:

3-celična	172,37 g (0,38 lb)
6-celična	335,66 g (0,74 lb)

Napetost 11,10 V enosmerni tok

Temperaturno območje:

Med delovanjem 0 °C do 35 °C (32 °F do 95 °F)

Med nedelovanjem -40 °C do 65 °C (-40 °F do 149 °F)

Gumbna baterija 3 V CR2032 litijeva gumbna baterija

Napajalnik na izmenični tok

Vrsta	65 W in 90 W
Vhodna napetost	100–240 V pri izmeničnem toku
Vhodni tok (najvišji)	1,50 A/1,60 A/1,70 A
Vhodna frekvenca	50 Hz do 60 Hz
Izhodna moč	65 W in 90 W
Izhodni tok	3,34 A in 4,62 A (stalen)
Nazivna izhodna napetost	19,5 +/-1,0 V enosmerni tok
Temperaturno območje:	
Med delovanjem	od 0 °C do 40 °C (od 32 °F do 104 °F)
Med nedelovanjem	-40 °C do 70 °C (-40 °F do 158 °F)

Mere

	Latitude E6230	Latitude E6330
Višina	22,40 mm do 24,70 mm (0,88 palca do 0,97 palca)	25,40 mm do 30,10 mm (1 palec do 1,19 palca)
Širina	309,00 mm (12,16 palca)	335,00 mm (13,19 palca)
Globina	226,00 mm (8,89 palca)	223,30 mm (8,79 palca)
Teža	1,43 kg (3,14 lb)	1,65 kg (3,64 lb)

Okolje

Temperatura:

Med delovanjem

Latitude E6230 10 °C do 35 °C (50 °F do 95 °F)

Latitude E6330 0 °C do 35 °C (32 °F do 95 °F)

Pri skladiščenju –40 °C do 65 °C (–40 °F do 149 °F)

Relativna vlažnost (najvišja):

Med delovanjem 10 % do 90 % (brez kondenzacije)

Pri skladiščenju 5 % do 95 % (brez kondenzacije)

Nadmorska višina (največja):


Med delovanjem od –15,24 m do 3048 m (od –50 čevljev do 10.000 čevljev)

Med nedelovanjem od –15,24 m do 10.668 m (od –50 čevljev do 35.000 čevljev)

Nivo onesnaženja zraka

G1, kot določa predpis ISA-S71.04-1985

Vzpostavljanje stika z družbo Dell

 **OPOMBA:** Če nimate na voljo povezave z internetom, lahko kontaktne informacije najdete na vašem računu o nakupu, embalaži, blagajniškemu izpisku ali v katalogu izdelkov Dell.

Dell nudi več možnosti spletne in telefonske podpore ter servisa. Razpoložljivost je odvisna od države in izdelka, nekatere storitve pa morda niso na voljo v vašem območju. Če želite vzpostaviti stik z Dellovo prodajo, tehnično podporo ali podporo kupcem:

1. Obiščite spletno stran **support.dell.com**.
2. Izberite kategorijo podpore.
3. Če niste kupec iz ZDA, na dnu strani **support.dell.com** izberite kodo države ali pa izberite **All (Vse)** za ogled dodatnih možnosti.
4. Izberite ustrezno storitev ali povezavo do želene podpore.